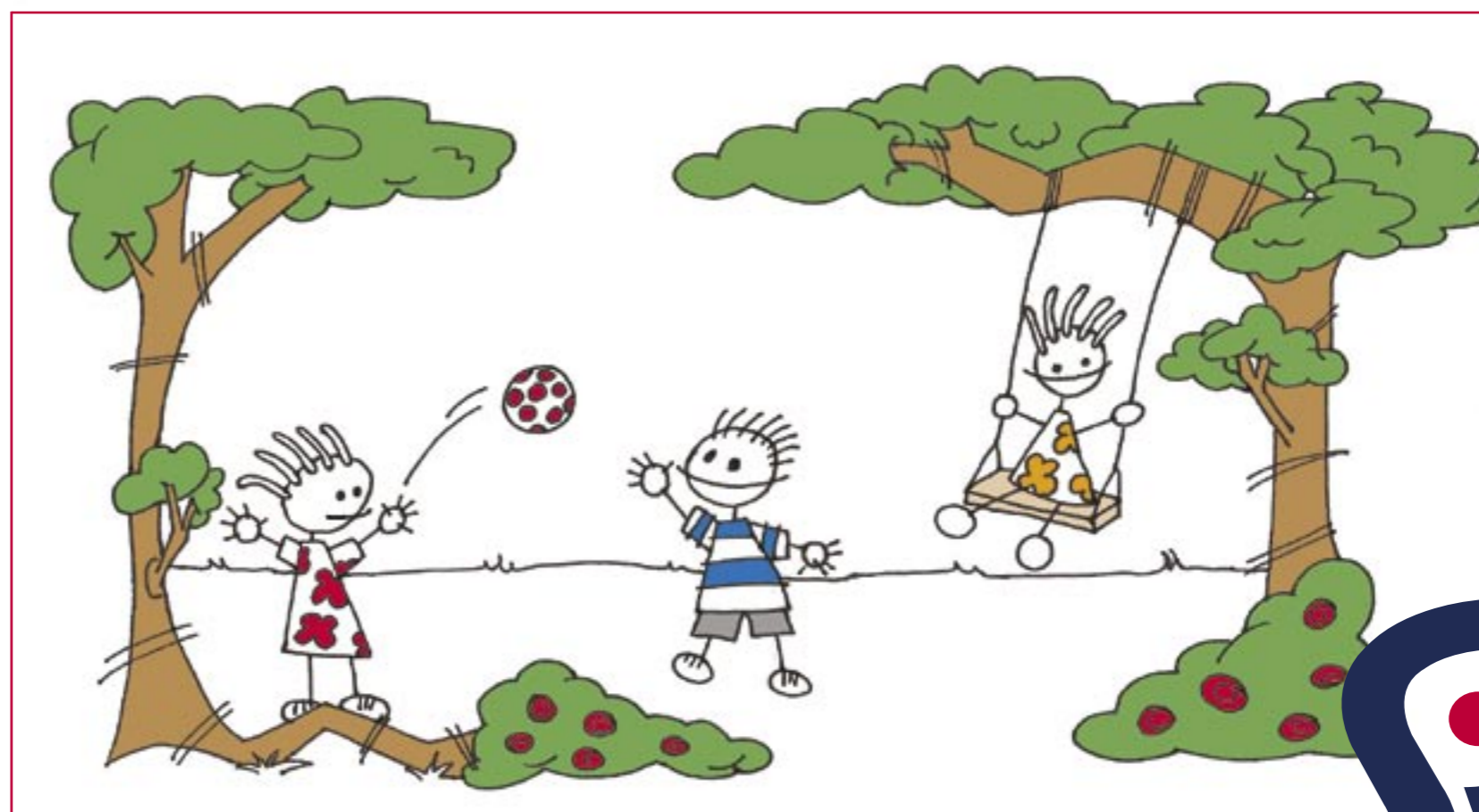


Seksuelle overgreb og fysisk / psykisk vold

Før, under og efter

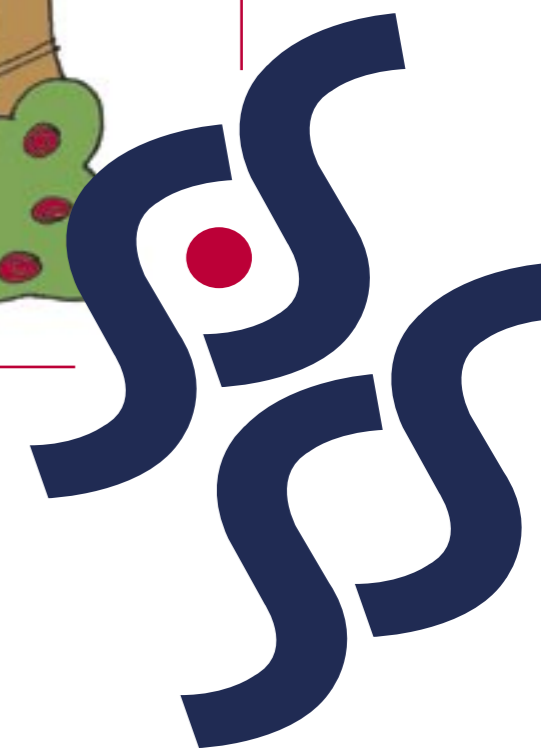


SISO videnscenteret for sociale indsatser
ved seksuelle overgreb mod børn


SOCIALMINISTERIET


UFC
BØRN OG UNGE

Inspirationskatalog til
udarbejdelse af et skriftligt
kommunalt beredskab



Indhold

| | |
|---|---|
|  | Forord side 3 |
|  | Læsevejledning. side 4 |
|  | Case. side 6 |
|  | Dilemmaer. side 12 |
|  | Tjeklister side 14 |
|  | Før, under og efter side 18 |
|  | Fysisk og psykisk vold side 19 |
|  | Begreber side 22 |
|  | Jura side 30 |
|  | Det gode beredskab side 34 |
|  | SISO og telefonrådgivning side 36 |

Forord

Børn og unge har ret til et godt liv. De har krav på beskyttelse, udvikling og inddragelse. De har krav på at blive set og hørt og på at opleve sammenhæng i deres liv. Men i alt for mange tilfælde bliver børn ofre for voksnes handlinger. Det gælder også - og især, når vi taler om seksuelle overgreb og vold begået af voksne mod børn, eller når børn udviser seksuelt grænseoverskridende adfærd overfor andre børn. Den erkendelse ligger til grund for dette Inspirationskatalog, der er et led i regeringens handleplaner til bekæmpelse af seksuelle overgreb mod børn og børnemishandling.

Der er ikke fuld klarhed over omfanget af vold og seksuelle overgreb mod børn. Mørketallene er store, og ikke mindst seksuelle overgreb er omgivet af tabu, hemmeligholdelse og trusler i en sådan grad, at det må formodes, at vi aldrig får et sandt billede af omfanget. Den seneste danske undersøgelse viser, at 11-12% af alle børn udsættes for et seksuelt overgreb. Uanset tallene må vi sige, at ét tilfælde af overgreb mod et barn er ét for meget. Konsekvenserne for barnets videre liv og trivsel er store og alvorlige. Barnets mentale og emotionelle udvikling forstyrres, og barnets fysiske udvikling påvirkes. Det er afgørende med tidlig indsats for at begrænse skaden og for at sikre barnet mod yderligere overgreb og traumer samtidig med, at den bedst mulige behandling skal tilbydes såvel barnet som barnets nærmeste omsorgspersoner.

Forebyggelse på området er vigtigt. At temaet omkring børns ret til egen krop, retten til at sige fra overfor andres handlinger imod dem sættes på dagsorden meget tidligt i barnets liv er afgørende. Men nok så vigtigt er det, at barnet oplever gode, sunde relationer og omsorg, der befordrer den gode trivsel og udvikling.

Lovgivningen er tydelig. Kommunerne har et særligt ansvar i forhold til at sikre, at børn og unge får de bedst mulige vilkår for god trivsel og udvikling. Og der påhviler kommunerne et særligt ansvar i forhold til at håndtere opgaven, når et barn lider overlast eller på anden måde udsættes for svigt. Til hjælp i det arbejde foreligger nu dette Inspirationskatalog til udarbejdelse af et (skriftligt) beredskab i kommunen.

Et godt beredskab er levende. Det er ord på papir og det er ord på en skærm - men skal det gøre en forskel, så skal det leve og være en integreret del af arbejdet med børn og unge i det daglige møde i dag- og døgninstitutioner.

Beredskabet skal bruges, når personalet får mistanke eller viden om, at der sker seksuelle overgreb eller anden fysisk eller psykisk vold mod et barn. Beredskabet skal evalueres og justeres løbende, så det altid er aktuelt. Et godt beredskab består af gode ord og anvendelige anvisninger - der afspejler liv. Og det gode beredskab omhandler tiden før, under og efter. Det handler om forebyggelse, om handling, når skaden er sket og om indsatsen på længere sigt, når en politisag i øvrigt er afsluttet.

Inspirationskataloget har sit fokus på temaet seksuelle overgreb og vold mod børn og unge under 18 år. Vægtningen i materialet er lagt på seksuelle overgreb, da disse sager erfaringsmæssigt er de vanskeligste at arbejde med - ikke mindst fordi det er så stærkt tabuiseret et område. Erfaringen viser også, at netop det tema i særlig grad påvirker de fagpersoner, der er ansat til at sikre en god, faglig håndtering af sagerne.

Inspirationskataloget kan med fordel bruges som afsæt for tværfaglige drøftelser af indsatser på børn- og ungeområdet. Set i lyset af den forestående kommunalreform kan Inspirationskataloget også bruges som inspiration til de kommuner, der fremover skal finde fælles fodslag i det sociale arbejde til gavn for udsatte børn og unge.

Oktober 2005



Læsevejledning

Inspirationskataloget er tænkt som netop det - et katalog med inspiration til arbejdet med det skriftlige beredskab i kommunen. Et beredskab, der gerne skal have fokus på både før, under og efter, at der sker overgreb mod et barn eller en ung. Forebyggelse, handling, kompetence, foranstaltning og hjælp på længere sigt.

Inspirationskataloget er udarbejdet således, at det i sin helhed, såvel som gennem de enkelte kapitler, kan indgå i den proces, I vælger, og som passer for jer i jeres kommune i udarbejdelsen af et beredskab.

Det er vores håb, at materialet giver inspiration til faglige diskussioner omkring temaet, ligesom det er tænkt som et fagligt opslagsværk med bl.a. en omfattende begrebsliste.

Inspirationskataloget består af en række kapitler, som på hver sin måde bringer læseren omkring alle relevante dele af temaet.

Case med fire scenarier

Casen indledes med en fælles del og fire efterfølgende forskellige scenarier. Hvert scenarie har et sæt tilhørende spørgsmål, der kan bruges som afsæt for en faglig diskussion i personalegruppen og som debatoplæg eller inspiration til udarbejdelsen af en beredskabsplan. I margen findes henvisning til relevant jura, til anvendte begreber og til andre steder i Inspirationskataloget, hvor du finder svarene på de stillede spørgsmål.

Dilemmaer

Inspireret af det virkelige liv og inspireret af mødet med fagfolk ved temadage og henvendelser til SISO's telefonrådgivning bringer vi en række dilemmaer på banen - velegnet til fx at sætte temaet seksuelle overgreb på dagsorden i en personalegruppe. Dilemmaerne følges af enkelte kommentarer og nogle spørgsmål med tilhørende svarmuligheder og henvisninger til jura og begreber.

Tjeklister

Her finder du en række huskelister for ledere og ansatte i socialforvaltning og i dagtilbud. Når mistanken opstår, eller når vi får viden om seksuelle overgreb, hvad er det så, vi skal huske, og hvad er det, vi ikke må glemme. Tjeklisterne følges af et antal diagrammer, der viser kommandoveje og involverede parter i et sagsforløb.

Før, under og efter

Forebyggelse, gode procedurer ved ansættelse, håndtering af det konkrete sagsforløb og mulighederne for behandling og foranstaltning, når overgrebet er sket. Det er nogle af de fokuspunkter, der fremhæves i det gode beredskab. Men det handler også om at sikre en konstant og vedvarende udvikling, så beredskabet altid holdes levende. Den stadige læring og udvikling beskrives med ord og illustrationer.

Fysisk og psykisk vold

Ved mistanke eller viden om fysisk eller psykisk vold gælder som udgangspunkt samme procedure og forpligtelse som ved seksuelle overgreb. Andre dele af juraen bringes i anvendelse, men barnets oplevelse af det skete kan være tilsvarende voldsom. Der gives samme muligheder for social indsats, og fokus skal også her være på barnet og hele familien. Kapitlet indeholder en kort afklaring af relevante begreber, og der bringes eksempler og dilemmaer til brug for fx faglig diskussion af problemstillingen.

Begreber

Kapitlet er udarbejdet som en ordbog med de begreber og udtryk, der umiddelbart knytter sig til temaet seksuelle overgreb og vold. Kapitlet tænkes anvendt som opslagsværk med en beskrivende del og med henvisning til relevant og anvendt jura anført i margen ud for hvert begreb.

Jura

Forebyggelse og især håndtering af mistanke og viden om fysisk, psykisk og seksuelt overgreb mod børn og unge involverer et omfattende lovmateriale. Kapitlet bringer en oversigt over de mest anvendte lovtekster, bekendtgørelser, vejledninger og cirkulærer på området - med relevante kildehenvisninger. I relation til Serviceloven bringes desuden henvisninger til Anbringelsesreformen.

Det gode beredskab

Udarbejdelsen af det gode beredskab forudsætter en proces, hvor alle relevante fagpersoner involveres i diskussionen og i den fortsatte læring og evaluering af materialet. Der findes ingen hurtige genveje. Men det er muligt at synliggøre de væsentligste pointer i diagramform. Det handler dette kapitel om.

SISO og telefonrådgivning

Her finder du lidt baggrundsinformation om SISO, Sociale Indsatser ved Seksuelle Overgreb mod børn og unge. SISO's opgaver beskrives kortfattet - og du finder en henvisning til SISO's telefonrådgivning med daglig åbningstid for fagfolk m.fl.

Tegn, symboler og forkortelser

Hvert kapitel har sin egen vignette og sin egen farve, som følger alle sider i kapitlet.

Den anvendte jura har sit eget kapitel - men overalt i teksten finder du henvisning til den anvendte jura. Lovtekster og bekendtgørelser har lange navne - vi har derfor valgt at anvende følgende forkortelser for de anvendte love/bekendtgørelser:

| | |
|-----|---|
| ABR | Anbringelsesreformen, gældende pr. 1.1.2006 |
| | Børneattest |
| FVL | Forvaltningsloven |
| FML | Forældremyndighedsloven |
| OFL | Offentlighedsloven |
| PRL | Patientretstillingsloven |
| RPL | Retsplejelov |
| RSL | Retsikkerhedslov |
| SEL | Serviceloven |
| STL | Straffeloven |
| SSL | Sygesikringsloven |

Underretningspligt

=> henviser til begrebslisten, hvor du finder uddybende forklaring af ordet underretningspligt

SEL / ABR § 36

=> henviser til kapitlet med oversigt over den anvendte jura. Her SEL / ABR, dvs. henvisning til Serviceloven og Anbringelsesreformen § 36.
Bemærk: På jura siderne finder du en samlet oversigt over den jura, der henvises til i Inspirationskataloget.

Det, du ikke finder i Inspirationskataloget

En omfattende litteraturliste - med anvendt litteratur og links til internettet. Her henviser vi i stedet til www.siso-boern.dk og menupunktet Litteratur, hvor du kan finde en opdateret liste over udvalgt skøn- og faglitteratur på området. Under menupunktet links finder du indgange til andre relevante sider på internettet. Desuden henvises til bibliotekernes søgedatabaser.



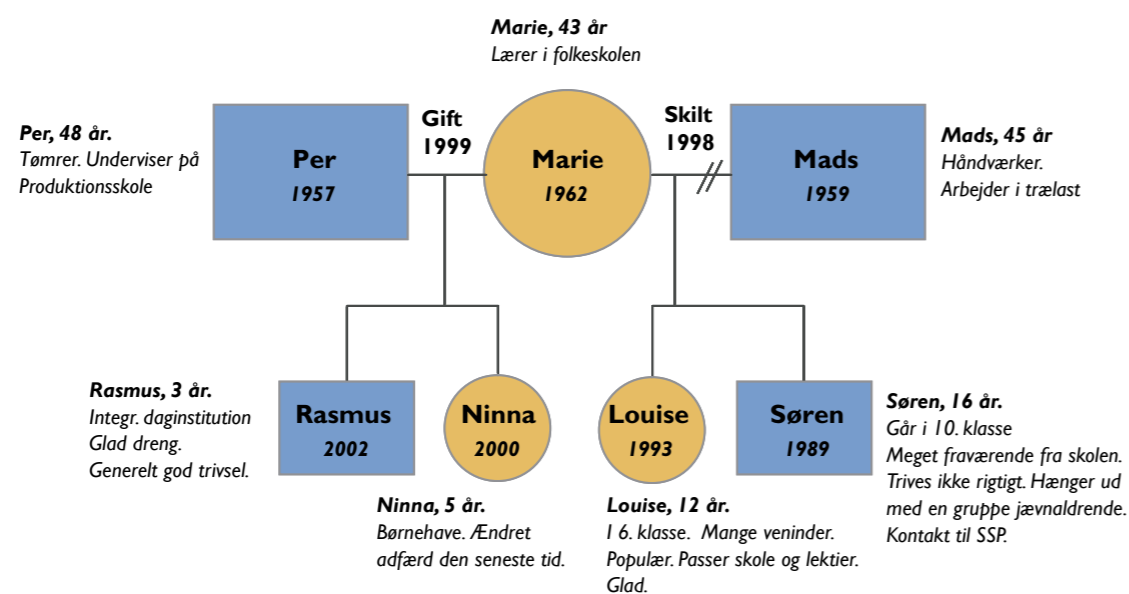
CASE - del I

Arbejdet med det gode beredskab i kommunen bør tage afsæt i konkrete erfaringer. En mulighed er at udvælge en række konkrete sager fra kommunens sagsbehandling i de seneste 3-5 år. Alternativt kan I benytte nedenstående case som afsæt for den faglige drøftelse med fokus på, hvor sagshåndteringen gik godt og hvorfor - og med fokus på, hvor sagshåndteringen ikke lykkedes - og hvorfor ikke. De to spørgsmål viser vejen til de umiddelbart relevante fokuspunkter, der bør indgå i det skriftlige beredskab til håndtering af sager, hvor der er mistanke eller viden om, at der er sket seksuelle overgreb (eller fysisk / psykisk vold) mod et barn eller en ung under 18 år.

En case - fire scenarier

I det følgende bringer vi en case - med en fælles del og med fire forskellige scenarier, der bringer jer omkring de væsentligste temaer, der bør indgå i en beredskabsplan. Genogrammet er fælles for alle fire scenarier, og tekstens del I er fælles. Derefter følger fire forskellige udviklinger på casens første del. Til hvert scenarie gives et antal spørgsmål og kommentarer, som vil være væsentlige at overveje i udarbejdelsen af beredskabet.

Casen og de tilhørende scenarier og spørgsmål kan også danne afsæt for en faglig diskussion i personalegruppen.



Familien Jensen bor i Stedby kommune

Marie er 43 år og mor til fire børn. De to ældste, Søren på 16 år og Louise på 12 år har samme far, Mads. Mads bor også i Stedby og arbejder i byens trælasthandel. Børnene besøger ofte deres far. Besøgene er ikke altid aftalt. Faktisk er der ikke nogen fast ramme omkring besøgene, og Marie blander sig heller ikke i det. Hun mener, at børnene nu er så store, at det kan de nok selv styre. Louise besøger nogle gange sin far i trælasten og læser lektier der efter skoletid. I det seneste års tid har hun tilbragt stadig mere tid hos faren. Søren tilbringer ofte tid sammen med sin far i weekenderne. Ellers er han meget sammen med en gruppe jævnaldrende drenge. De hænger ud i centret eller på torvet, og de pjækker ofte fra skolen. Søren er en af de unge, som byens opsøgende medarbejder i SSP regi har ekstra kontakt med.

Marie og Mads

Marie og Mads blev skilt i 1998 efter 11 års ægteskab. 11 år på godt og ondt. En tid med op og nedture. Flest nedture. I hvert fald de sidste år af ægteskabet inden det gik helt i stykker. Da Søren blev født i 1989 var det den helt store lykke. Mads var stolt som en pave, og der var

ingen grænser for alt det gode, han ville gøre for både mor og søn. Der gik næsten fire år inden de fik barn nummer to, Louise. I mellemtiden var Mads blev arbejdsløs og tilbragte mange timer om dagen hjemme uden aktivitet eller sammen med vennerne på byens værtshus. Det lykkedes at få lidt arbejde i korte perioder, men det var tiltagende svært at bevare optimismen. Marie passede sit job som lærer i folkeskolen, men til sidst blev det hele for meget for hende. Efter alt for mange voldsomme skænderier med Mads så hun ingen anden udvej. Hun flyttede med børnene til en anden lejlighed, og snart efter blev de skilt. Mads har senere fået nyt arbejde i trælasten.

Marie og Per

I forbindelse med jobbet havde Marie allerede mødt Per. Han var lidt ældre end Marie. Han var en god støtte for Marie i den svære tid, og så var han rigtig god til at lege med børnene, som dengang var hhv. 9 år og 5 år. Det varede ikke længe, inden Per flyttede ind hos Marie og børnene, og året efter, i 1999, blev de gift. Parrets første fælles barn Ninna blev født året efter. Senere kom Rasmus til, og set udefra ligner de nu en rigtig kernefamilie. Per er trådt helt ind i far-rollen ift. de store børn, og han er god til at lege med de små og hjælper også til med det praktiske i hjemmet. Per arbejder på byens produktionsskole og har til daglig ansvar for en gruppe af de unge, der ikke helt kan klare sig selv på arbejdsmarkedet. Han trives med jobbet - og Marie ser også ud til at trives både på jobbet og hjemme, selvom der er nok at se til med fire børn.

Rasmus og Ninna

Rasmus på 3 år og Ninna på snart 5 år er til daglig i den samme integrerede daginstitution. Rasmus er en glad dreng, altid smilende og leger meget og let med de andre børn. Men i dag er han lidt stille og vil helst ikke slippe Ninna af syne, da de kommer til institutionen.

Ninna plejer også at være glad og tilpas. Men i den seneste tid har det været anderledes. Hun er blevet mere urolig og nærgående i kontakten med de andre børn. Et par gange har hun slået et mindre barn - og de voksne har bemærket, at hun er begyndt at udfordre drengene og røre ved dem på en måde, der virker forkert. I dag er Ninna bare ked af det og går stille rundt. Nogle gange i løbet af dagen søger hun kontakt til især en af de voksne på stuen, som om der er noget, hun vil fortælle. Pædagogen spørger Ninna, om der er sket noget, som hun er ked af. Men Ninna vil alligevel ikke sige noget. Det ene øjeblik trækker hun sig væk og ind i sig selv - næste øjeblik har hun skabt uro i hele gruppen. Pædagogen taler med sin leder om det, og de bliver enige om at tale med Marie i eftermiddag, når hun henter børnene.

Marie bekræfter, at hun også har tænkt på, at Ninna har forandret sig den seneste tid. Men hun ved ikke rigtigt hvorfor. Marie har tænkt, at der måske var sket noget i børnehaven. Men når hun spørger Ninna, så siger hun nej. Det er fint nok henne i børnehaven, siger hun.

Pædagogen og lederen bliver enige med Marie om, at de giver Ninna ekstra opmærksomhed de kommende dage - og at de vil tale sammen igen på fredag. Måske er det hele så faldet på plads igen.

Torsdag morgen kommer Marie med børnene og beder straks om at tale med lederen. Marie fortæller, at Ninna er begyndt at klage over ømhed i skridtet. Da hun var i bad i går aftes så Marie, at Ninna er meget rød og hævet. Ninna vil ikke sige, hvad der er sket. Marie har spurgt, om hun er faldet på sin cykel, eller om der er sket noget andet på legepladsen. Men Ninna svarer nej og undviger morens spørgsmål. Marie er bekymret. Hvad skal hun gøre? Hun har fået en tid hos lægen samme dag og vil hente Ninna kl. 13. Marie har spurgt Per, om han ved noget - men han slår det bare hen og siger, at det sikkert snart går over igen. Hun leger jo også med drengene og klatrer i træerne sammen med dem, selvom hun ved, at hun ikke må. Det er nok derfor, hun ikke vil sige noget om, hvad der er sket, mener Per.

Lægen snakker med Ninna, og det går fint. Indtil han spørger til det med, at det gør ondt, og indtil han vil undersøge hende. Det kan han ikke få lov til. Hun vil ikke tage sit tøj af og vil slet ikke ligge på briksen, så lægen kan undersøge hende. Ninna skriger og er helt ulykkelig. Til sidst lykkes det for lægen at få lov at kigge uden at røre - og det er tydeligt, at Ninna er meget rød og hævet. Hun har også blødt lidt fra skeden. Lægen udtrykker sin bekymring og vurderer, at der skal en nærmere undersøgelse til. Han ringer til hospitalet og aftaler, at mor og datter skal komme forbi til samtale og undersøgelse senere samme dag.



Anmeldelse
Afværgepligt
Tavshedspligt
Videokolposkop
Underretning
Underretningspligt

CASE - del 2

I det følgende skitseres fire forskellige scenarier - som udgangspunkt baseret i casen.

Scenarie A

Senere samme dag...

Undersøgelsen på hospitalet blev foretaget med et videokolposkop, og der var tydeligt små rifter i skedeåbningen. Der blev også taget prøver for at sikre evt. dna-bevis. Lægen, der undersøgte Ninna, delte bekymring med familiens læge. Det her var vist ikke kun resultatet af et fald på legepladsen. Der var flere tegn på, at her kunne være sket seksuelt overgreb på Ninna. Marie gik helt i sort, chokeret. Det var helt ufatteligt for hende. Og hvem skulle dog have gjort det? Hun spurgte Ninna - som først ikke ville sige noget, men som lidt senere - med næsten utydelig stemme - sagde, at det var far, der havde slået hende - fordi hun...

Marie var i syv sind og kunne slet ikke finde ud af, hvad hun skulle tro på. Havde Per slået Ninna? Og hvorfor? Og han havde vel ikke slået hende i skridtet? Og lægen siger, at det her indikerer seksuelt overgreb. Men Per? Og hvis det er ham - hvis det er sandt... hvad så med Louise? Har han også gjort noget ved hende? Men Ninna plejer ikke at lyve.

Hospitalet har pligt til at underrette og indsende oplysninger til forvaltningen om sagen, men de råder også Marie til selv at kontakte forvaltningen. Marie fulgte det råd. Hospitalet hjalp hende med at ringe og aftale en tid næste dag. Marie var vred og forvirret. Hun havde mest lyst til at gå hjem og konfrontere Per med mistanken, og hun var besluttet på at smide ham ud fra hjemmet, hvis det her var sandt. Men først måtte hun have lidt mere ro på sig selv. Ninna og Rasmus blev afleveret hos deres mormor, hvor de kunne være et par dage.

Marie fik snakket med Louise - som først blev stille. Men senere fortalte hun sin mor, at Per også havde pillet ved hende. Det skete første gang for nogle år siden, og det er sket flere gange. For nogle måneder siden var Per kommet ind til hende på værelset en aften og ville ligge i hendes seng. Louise fortalte, at Per havde kysset hende og rørt ved hende i skridtet. Han havde også forsøgt at komme i seng med hende - men til sidst var det lykkedes for Louise at skubbe ham væk.

Spørgsmål

A1. I dette scenarium er Per den formodede krænker. Per er far til Ninna, men stedfar til Louise. Sagshåndteringen skal tage højde for begge roller og de problemstillinger, der særligt knytter sig dertil. Mads har del i forældremyndigheden ift. Louise. I hvilket omfang skal han orienteres / inddrages i sagen - og hvem skal handle ift. hertil?

A2. Hvad er Socialforvaltningens rolle i sagen - på kort sigt og på lang sigt?

A3. Ved anmeldelse til politi. Der er jf. § 141 i straffeloven - ikke pligt til at anmelde en forbrydelse, der er begået. Men der er pligt til at afværge, at en forbrydelse vil blive begået. Hvem træffer beslutning om evt. anmeldelse til politiet?

A4. Per har i sit job ansvar for unge menneskers oplæring. Har det nogen betydning - og hvilken - i denne sammenhæng. Er der særlige forhold, som her gør sig gældende? Det kunne fx være, at en eller flere af de unge er under 18 år. Bør sagen få indflydelse på Pers ansættelse - og hvem afgør det?

Scenarie B

Senere samme dag...

Undersøgelsen på hospitalet blev foretaget med et videokolposkop, og der var tydeligt små rifter i skedeåbningen. Der blev også taget prøver for at sikre evt. dna-bevis. Lægen, der undersøgte Ninna, delte bekymring med familiens læge. Det her var vist ikke kun resultatet af et fald på legepladsen. Der var flere tegn på, at her kunne være sket seksuelt overgreb på Ninna. Marie gik helt i sort, chokeret. Det var helt ufatteligt for hende. Og hvem skulle dog have gjort det? Hun spurgte Ninna - som først ikke ville sige noget, men som lidt senere - med næsten utydelig stemme - sagde, at det var Tommy, pædagogen henne i børnehaven, der havde slået hende - fordi hun...

Marie var i syv sind og kunne slet ikke finde ud af, hvad hun skulle tro på. Havde pædagogen slået Ninna? Og hvorfor? Og han havde vel ikke slået hende i skridtet? Og lægen siger, at det her indikerer seksuelt overgreb. Men pædagogen? Og hvis det er ham - hvis det er sandt... Men Ninna plejer ikke at lyve.

Hospitalet har pligt til at underrette og indsende oplysninger til forvaltningen om sagen, men de råder også Marie til selv at kontakte forvaltningen. Marie fulgte det råd. Hospitalet hjalp hende med at ringe og aftale en tid næste dag. Marie var vred og forvirret. Hun havde mest lyst til at gå direkte hen i børnehaven og sige noget til den pædagog!

Marie husker nu, at Louise jo har gået i samme børnehave - for 6-7 år siden. Men Tommy, han var der også dengang. Har han også pillet ved hende?

Spørgsmål

B1. Har Socialforvaltningen en rolle i sagen? Hvad er i givet fald Socialforvaltningens rolle - på kort sigt og på lang sigt?

B2. Pædagogen er kommunalt ansat og har børn i sin varetægt. Hvilke særlige forhold gælder, når der er tale om en offentlig ansat medarbejder? Gælder de samme regler og aftaler, hvis der er tale om en privat (ikke-offentlig) daginstitution?

B3. Ved anmeldelse til politi. Der er jf. § 141 i straffeloven - ikke pligt til at anmelde en forbrydelse, der er begået. Men der er pligt til at afværge, at en forbrydelse vil blive begået. Hvem træffer beslutning om evt. anmeldelse til politiet?

B4. Pædagogen er nu under mistanke for at have begået en kriminel handling. Skal der tilbydes særlig støtte og vejledning til pædagogen? Og hvem har kompetence til at handle i den situation?

B5. Håndtering af flere forældre og børn i institutionen. Skal de orienteres? Hvornår og hvorfor (ikke)? Hvem har kompetence til at træffe beslutning herom, og hvem forestår et evt. møde?

B6. Håndtering af det forhold, at pædagogen har været ansat i institutionen i mange år - og mange forældre og børn har været på institutionen i den periode. Skal de informeres? Hvem har kompetence til at træffe den beslutning, og hvem forestår et evt. møde?

B7. Louise har været i samme institution for 5-7 år siden. Pædagogen var også ansat i institutionen dengang. Skal Louise spørges, om der også er sket overgreb, da hun var i institutionen og / eller skal hun tilbydes samtale og evt. hjælp? Hvem taler med Louise, og hvem træffer afgørelse om evt. foranstaltning?

B8. Håndtering af pressen. Sådan en sag er nyhedsstof. Hvem må udtale sig til pressen - og hvad siger pædagog og leder, når en journalist ringer?

B9. Afhøring af personale. Hvem har pligt til at udtale sig - og under hvilke forhold? Og er der særlige ting, de skal være opmærksomme på i den forbindelse? Fx omkring tavshedspligt.

B2: Reglerne om underretningspligt gælder for offentligt ansatte og for visse andre grupper iflg. Socialministerens beslutning.

B3: Se svar ved A3

B4: Fagforeningen kan yde støtte og vejledning til pædagogen. Vær opmærksom på, at daginstitution og socialforvaltning kan ikke drøfte sagen med pædagogen, før politiet giver lov til det. Den ansættende myndighed (her kommunen) beslutter, om pædagogen kan fortsætte på jobbet, eller om han skal fritstilles og evt. senere afskediges. Se også svar A4.

B5: Skal der ske orientering til forældrene, kan det ske ved leder fra institutionen og / eller leder fra forvaltningen.

B6: Se B5

B7: Hvis Louise skal spørges, så bør også de andre børn, der har været i institutionen spørges. Beslutning herom kan overlades til politiet og / eller institutionens leder.

B8: Det må anbefales, at kommunens personalechef eller en anden øverste leder varetager kontakt til pressen. Øvrige personalegrupper henviser til den presseansvarlige.

B9: Politiet foretager afhøringer, men kan ikke pålægge nogen at afgive forklaring. Enhver med kendskab til sagen bør dog medvirke til opklaring ved at afgive forklaring. Hvis en ansat nægter at udtale sig, kan politiet anmode om en retskendelse, som tager stilling til, om der er vidnepligt eller vidnefritagelsesgrund. Politiet er en forvaltningsmyndighed, dvs. der er pligt til at udlevere de oplysninger, politiet har brug for i efterforskningen.

RPL § 750
RPL kap. 68
STL § 141
FVL §§ 28 og 31

A1: Forældremyndighedsindehaver skal altid involveres, når det gælder beslutning om børnene.

Samvær med Per kan nægtes, begrænses eller overvåges. Beslutning træffes i Statsamtet jf. FML § 17, eller hvis Ninna fx bliver anbragt jf. SEL § 57.

A3: Enhver borger kan i princippet anmelde en forbrydelse til politiet. Moren kan anmelde, børnene kan anmelde. Eller socialforvaltningen kan vælge at anmelde sagen til politiet. Anmeldelse kan ske skriftligt eller mundtligt. Sygehus, daginstitution, andre kan opfylde afværgepligten ved at underrette Socialforvaltningen.

A4: Hvis Per er offentligt ansat, og hvis der rejses sigtelse mod Per, så har politiet pligt til at indberette sagen til Rigsadvokaten, som derefter underretter ansættelsesmyndigheden. Derefter er det op til Pers arbejdsgiver at bestemme, hvad der videre skal ske ift. ansættelsen. Øvrige involverede i sagen har tavshedspligt.

STL § 152 ff
FVL § 27
Justitsmin. cirk. nr. 36 af
18.2.1966 § 3 og § 7

Scenarie C

Senere samme dag...

Undersøgelsen på hospitalet blev foretaget med et videokolposkop, og der var tydeligt små rifter i skedeåbningen. Der blev også taget prøver for at sikre evt. dna-bevis. Lægen, der undersøgte Ninna, delte bekymring med familiens læge. Det her var vist ikke kun resultatet af et fald på legepladsen. Der var flere tegn på, at her kunne være sket seksuelt overgreb på Ninna. Marie gik helt i sort, chokeret. Det var helt ufatteligt for hende. Og hvem skulle dog have gjort det? Hun spurgte Ninna - som først ikke ville sige noget, men som lidt senere - med næsten utydelig stemme - sagde, at det var Jeppe. Jeppe er 14 år og storebror til Susan, som Ninna går i børnehaven med. Ninna havde, som så ofte før, været på besøg hjemme hos Susan, da det skete.

Marie var i syv sind og kunne slet ikke finde ud af, hvad hun skulle tro på. Ninna plejer ikke at lyve. Men Jeppe? Det er også ham, der er kæreste med Louise!

Hospitalet har pligt til at underrette og indsende oplysninger til forvaltningen om sagen, men de råder også Marie til selv at kontakte forvaltningen. Marie fulgte det råd. Hospitalet hjalp hende med at ringe og aftale en tid næste dag. Marie var vred og forvirret. Hun havde mest lyst til at gå direkte hen til Jeppe forældre og ...

Marie fik snakket med Louise - som blev rigtig godt gal. Hendes mor skulle ikke komme med den slags beskyldninger mod hendes kæreste. Hun var løbet ind på sit værelse og havde smækket med døren. Marie lod hende være en tid - men senere på dagen fik de snakket stille og roligt om det. Nu fortalte Louise, at Jeppe også havde forsøgt at komme i seng med hende. Men hun havde sagt nej! Hun ville kun kysse og holde om.

Spørgsmål

Børn, der krænker børn omhandler per definition det forhold, at et barn under 15 år overskrider et andet barn under 15 års grænser seksuelt. Det kan være tale om blufærdighedskrænkelse, anden seksuel omgængelse eller, som det antydes her, samleje.

C1. Sagen involverer to, ja faktisk tre familier. Maries familie nu sammen med Per og Louises far, Mads, samt Jeppe og hans familie. Hvad er Socialforvaltningens rolle i sagen - på kort sigt og på lang sigt?

C2. Hvis Susan har haft andre veninder fra børnehaven med hjemme på besøg, er der risiko for, at sagen involverer flere børn og dermed flere familier. Hvilken betydning har det ift. kontakt til børnehaven, andre børn og deres forældre?

C3. Børn under 15 år kan ikke retsforfølges. Men kan der alligevel blive tale om evt. at involvere politiet i sagen? Med hvilket formål - og hvem træffer beslutning herom?

C1: Socialforvaltningen skal yde støtte eller behandlingstilbud - hvor der er behov for det - til de børn og familier, der er berørt af en konkret hændelse.

C2 + C3: Børnene i denne sag er under 15 år og kan derfor ikke retsforfølges. Institutionen får ikke automatisk viden om det hændte - Marie, Susans mor eller andre, der får kendskab til det skete, kan fortælle om det til institutionen. Institutionens ledelse beslutter, hvordan situationen videre skal håndteres. Det anbefales, at beslutningen træffes i samråd med Socialforvaltningen og evt. også i samråd med politiet.

SE TJEKLISTER SIDE 14

Scenarie D

Senere samme dag...

Undersøgelsen på hospitalet blev foretaget med et videokolposkop, men der var ikke noget at se udover rødmen og hævelse. Det kunne være tegn på seksuelt overgreb, men det kunne også 'bare' være kommet efter et fald fra gyngen eller måske på vippen på legepladsen. Marie var nu ikke helt tryk ved den besked. Tankerne kørte rundt i hovedet på hende. Hun spurgte igen Ninna, om hun var sikker på, at det kun var et fald. Var der ikke sket noget andet? Ninna ville først ikke sige noget, men så fortalte hun alligevel - med næsten utydelig stemme - at der havde været en mand henne på legepladsen... Ninna havde været sammen med to andre piger, da de havde fået øje på manden, der kiggede på dem, mens han rørte ved sig selv på tissemanden. Det var derfor, Ninna var faldet - fordi hun ville skynde sig væk fra gyngen og væk fra manden.

Marie var vred og forvirret. Hun havde mest lyst til at gå direkte til politiet. Men først måtte hun have Ninna beroliget, og de skulle også hjem og snakke med Per om det hele. Og hvad med de andre piger og deres forældre. Måske skulle hun kontakte dem?

Spørgsmål

D1. Får socialforvaltningen kendskab til sagen? Og i givet fald, hvad er da Socialforvaltningens rolle i sagen - på kort sigt og på lang sigt?

D2. Hvem snakker med Ninna om det, der er sket? Og har hun adgang til fx psykologsamtaler?

D3. Seksuelle overgreb mod børn er strafbart og bør anmeldelse til politiet. Hvem foretager anmeldelsen?

D1: Marie eller børnehaven kan orientere Socialforvaltningen om sagen. Hospitalet kan vælge at underrette de sociale myndigheder, men de har ikke pligt til det, da undersøgelsen i sig selv ikke gav anledning til begrundet mistanke om seksuelt overgreb.

D2: Socialforvaltningen kan tilbyde psykologhjælp.

SEL § 40, stk. 2 nr. 1
Bek. nr. 187 af 18.3.2005

Case - del 3

Historien kan have mange slutninger - i scenarie A, hvor krænkelsen er sket i hjemmet, kunne man forestille sig, at slutningen ser således ud:

Efter mødet med sagsbehandleren besluttede Marie at konfrontere Per med mistanken. Han var blevet vred og havde forladt hjemmet i raseri over beskyldningen. Da Søren hørte, hvad der var sket, blev han meget vred og nærmest råbte, at han heller aldrig havde kunnet lide Per. Louise græd og var vred og ked af det på samme tid. Marie anmeldte sagen til politiet. Børnene blev afhørt og efterforskningen førte til, at der blev rejst sigtelse mod Per. De venter nu på domsafsigelsen...

En sådan afslutning rejser en række nye spørgsmål, som familien, Socialforvaltningen og de berørte dagtilbud (børnehaven og skoler) må forholde sig til. I første omgang vil der være behov for krisehjælp til familien. Senere, når politiet har afsluttet deres efterforskning i sagen, vil det være relevant at iværksætte den nødvendige (psykolog-)hjælp til børnene og til andre berørte parter. I børnehaven og skole kan der være behov for særlig vejledning og evt. supervision ift. håndtering af børnene i det daglige, især mens politisagen står på. Også andre særlige forhold kan gøre sig gældende i den konkrete sag.

Der gives ikke entydige løsninger eller svar på alle spørgsmål. På de følgende sider forsøger vi at skitsere en række sagsge og giver et bud på relevante tjeklister til håndtering af sager med (mistanke om) seksuelle overgreb mod børn og unge.

Her bringes et bud på en mulig slutning på Scenarie A. Overvej selv mulige slutninger på de øvrige scenarier.



Afhøring af børn og unge
Aktindsigt
Anmeldelse
Straffeattest
Tavshedspligt
Underretning

SEL/ABR §§ 5, 6 og 33
SEL/ABR 32 og 58
SEL/ABR § 38
SEL/ABR § 40

Det må anses for tilfældigt, om sagen kommer til Socialforvaltningens kendskab. Indhentelse af straffeattest kræver samtykke fra manden. Også videregivelse af oplysning til den nye kæreste kræver samtykke fra manden. Værdispringsreglen, FVL § 28, stk. 2 nr. 3, gælder videregivelse af oplysning til anden forvaltningsmyndighed - ikke videregivelse til enkeltpersoner. Manden må opfordres til selv at fortælle sin kæreste om dommen.

FML §§ 1-18
SEL/ABR § 57

RSL § 11c
SEL/ABR § 39

Disse kommentarer gælder tilsvarende ved dilemma 4.

Dilemmaer

På disse to sider skitseres en række dilemmaer inspireret af bl.a. henvendelser til SISO's rådgivning og fra mødet med fagfolk på temadage og ved oplæg.

Disse dilemmaer kan med fordel indgå i diskussionen af de problemstillinger, der ofte viser sig i sager, der involverer (mistanke) om seksuelle overgreb mod børn og unge. Problemstillinger, som i videst muligt omfang bør afklares i forbindelse med udarbejdelse af den skriftlige beredskabsplan.

Dilemmaerne kan desuden bruges som afsæt for faglig drøftelse i personalegruppen. De enkelte dilemmaer følges af et par spørgsmål til drøftelse. I margen er angivet relevante kommentarer, som samtidig giver svar på spørgsmål, vi ofte har mødt i SISO's rådgivning.

Dilemma 1

En pige på 7 år har været udsat for seksuelt overgreb. Sagen er anmeldt til politiet. Hele familien er tydeligt i krise, og de har akut behov for hjælp. Men de skal afvente politiafhøring, undersøgelse mm., før der kan iværksættes de nødvendige foranstaltninger. Desuden er der ventetid på behandling.

Spørgsmål: Hvilken hjælp findes til barn og familie på kort sigt (en uge, en måned) og på lang sigt (efter at politiets afhøring af barnet / efterforskning er afsluttet og efter flere år)? Hvem træffer beslutning om adgang til og type af hjælpeforanstaltning – på kort sigt og på lang sigt?

Kommentar: Krisehjælp kan iværksættes straks, også mens politiets efterforskning pågår. Det bør dog nævnes for politiet, hvilken hjælp, der gives. Egentlig behandling og bearbejdning af det seksuelle overgreb skal vente, til afhøring af barnet er afsluttet, for at undgå/minimere risikoen for at forstyrre politiets bevismateriale.

Dilemma 2

En mand har tidligere begået seksuelle overgreb mod børn. Ved retssagen blev han dømt og har nu afsonet sin straf. Manden er for nylig flyttet ind hos sin nye kæreste, Hanne og hendes to mindreårige børn, en pige og en dreng. Hanne har også en større pige, som bor hos sin far og kommer på samvær hos Hanne hver anden weekend. En nabo til familien kender til den nye kærestes fortid og har spredt rygter i lokalområdet. Rygter når til drengens skole...

Spørgsmål: Hvordan skal skolen forholde sig til rygter? Hvem må og hvem skal handle i sagen, og hvad skal de gøre?

Sagen kommer til Socialforvaltningens kendskab. Hvilke handlemuligheder har de? Hvad kan de gøre – og hvad skal de gøre? Får det nogen betydning for børnene i hjemmet? Og får det betydning for pigen, som ikke bor der fast, men kommer på besøg i weekender? Må børnenes far få del i denne viden om morens nye kæreste? Og hvem må give ham den viden?

Kommentar: Reglerne om tavshedspligt, underretningspligt og samtykke bringes i spil her. Desuden er det relevant at drøfte spørgsmål, der knytter sig til forældremyndighed og samvær.

Dilemma 3

Børn har ofte en god og livlig fantasi. De fortæller ofte i brudstykker om det, de har oplevet, set eller hørt. Børn tester de voksne. Børn, der har været udsat for seksuelt overgreb, fortæller også nogle gange i brudstykker.

Spørgsmål: Kan man tro på det, børn fortæller? Og hvor stor betydning har det, om barnet fortæller hele sandheden straks eller i brudstykker. Eller måske ændrer dele af historien undervejs?

Kommentar: Videoafhøring finder sted ift. børn i alderen 4 - 12 år. Mindre børn vil typisk ikke blive afhørt, fordi man som udgangspunkt vurderer, at de ikke er i stand til at vidne. Helt små børn har heller ikke altid ord for det, der er sket mod dem. Men de kan alligevel reagere både fysisk og psykisk på overgrebet.

Kommentar: Sandheden og de faktuelle data har afgørende betydning for politiets efterforskning og for en evt. retssag. Sandhedsværdien og dermed bevisets stilling som sådan er derimod ikke afgørende for at iværksætte en social foranstaltning. Barnets udsagn må tages

for pålydende. Børn opdiger sjældent seksuelle overgreb, de vil snarere benægte, at noget er sket. Iværksættelse af en social foranstaltning, herunder støttende og behandlende indsats overfor barnet og familien, er således uafhængig af resultatet af efterforskning og evt. domfældelse.

Dilemma 4

Der opstår begrundet mistanke om, at der er sket seksuelt overgreb mod to børn i en familie. De sociale myndigheder anmelder sagen til politiet, men pga. bevisets stilling findes der ikke grundlag for at rejse sigtelse. Den formodede krænker bliver boende i familien.

Spørgsmål: Bliver børnene boende i hjemmet? Hvilke handlemuligheder er til rådighed? Hvem har kompetence til at handle?

Dilemma 5

En mor henvender sig til socialforvaltningen. Hun har brug for hjælp til at tage vare på sit barn, til forældreopgaven generelt. Hun fortæller samtidig, at hun selv som barn var udsat for seksuelle overgreb. Moren beder om hjælp til sig selv, så hun kan være en bedre mor for sit barn.

Kommentar: Det er almindeligt kendt, at ubearbejdede traumer fra barndommen melder sig i hukommelsen i voksenalderen... og ofte når den voksne selv bliver forælder, eller når barnet når samme alder, som den voksne havde, da traumet eller overgrebet skete. De har ofte ikke oplevet tryk og gode rammer i deres egen barndom og kan derfor have svært ved selv at udfylde forældrerollen hensigtsmæssigt. Ved at hjælpe den voksne kan man bidrage til at sikre barnet en god og trykbar barndom og opvækst – i hjemmet.

Spørgsmål: Hvilken hjælp er til rådighed? Hvem har kompetence til at handle?

Kommentar: I 2005 blev det vedtaget ved lov, at personer, der inden det fyldte 18 år, har været ofre for incest eller andre seksuelle overgreb kan tilbydes psykologbehandling med tilskud fra sygesikringen. Henvisning sker via egen læge.

Dilemma 6

En pige på 8 år er blevet krænket seksuelt af sin storebror på 13 år. Børnene går på samme skole, drengen går i specialklasse. Flere af familiens nærmeste samt nogle af deres venner får kendskab til det, der er sket. Nogle af vennernes børn går i samme skole.

Spørgsmål: Har socialforvaltningen en rolle her? Hvis ja, hvilken rolle - på kort sigt og på lang sigt? Hvilken hjælp og støtte er til rådighed for familien? Er der særlige forholdsregler at tage ift. håndtering af sagen i øvrigt – på skolen, i familien og i det offentlige rum i øvrigt. Fx hensyn til de andre børn og deres forældre, håndtering af presse?

Kommentar: Det er vigtigt, at begge børn tilbydes hjælp og samtale om det, der er sket. De har begge brug for et frirum, hvor de kan tale åbent, og hvor de kan søge hjælp og støtte. Det vil også være vigtigt at drøfte skolens håndtering af fx rygtedannelse, mobning mm. i tiden efter, at sagen bliver kendt blandt de andre børn.

Andre temaer

Rækken af dilemmaer er (næsten) uendelig. Hver konkret sag har sine egne særlige problemstillinger og gråzoner. Fælles for alle sager, der involverer overgreb mod børn og unge, er spørgsmålene om tavshedspligt, underretning, tværfagligt samarbejde og spørgsmål om, hvem der gør hvad og hvornår. Disse temaer vil være tilsvarende relevante at drøfte i personalegruppen.

- Tavshedspligt. Underretning og fortsat samarbejde.
En god huskeregel siger, at 'tavshedspligt betyder ikke, at man skal være tavs – men at man skal have tilladelse til at tale'.
- Kompetence-afklaring. Hvem gør hvad, hvornår og hvorfor?
Fx hvem anmelder til politi og hvornår / hvornår ikke? Hvem underskriver en anmeldelse? Hvem må udtale sig til pressen?

Her henvises især til kommunens interne organisations- og kompetenceplaner foruden gældende jura, nævnt under de øvrige dilemmaer og temaer.

Socialforvaltningen har kompetence til at handle. Men de kan ikke gøre meget, med mindre forældrene giver samtykke, eller hvis barnet viser tegn på behov for særlig støtte. Dog kan der indhentes oplysninger uden samtykke. Viser der sig ikke tegn på behov for særlig støtte, så skal den sociale sag stoppes.

SEL § 6
AKL § 82
SSL § 9, stk. 2
Bek. nr. 187 af 18.3. 2005

Se svar ved Dilemma 4.

Det må anbefales, at kommunens personalechef eller en anden øverste leder varetager kontakt til pressen. Øvrige personalegrupper henviser til den presseansvarlige.

SEL/ABR § 37a
SEL/ABR § 39
SEL/ABR §§ 42-45

Tjekliste

Intro

Enhver sag, der involverer mistanke eller viden om seksuelle overgreb mod et barn eller en ung under 18 år, kræver handling. Mange parter involveres, og loven udstikker rammerne for handling. Der er meget at huske på, mange detaljer - og mange tråde at holde sammen på.

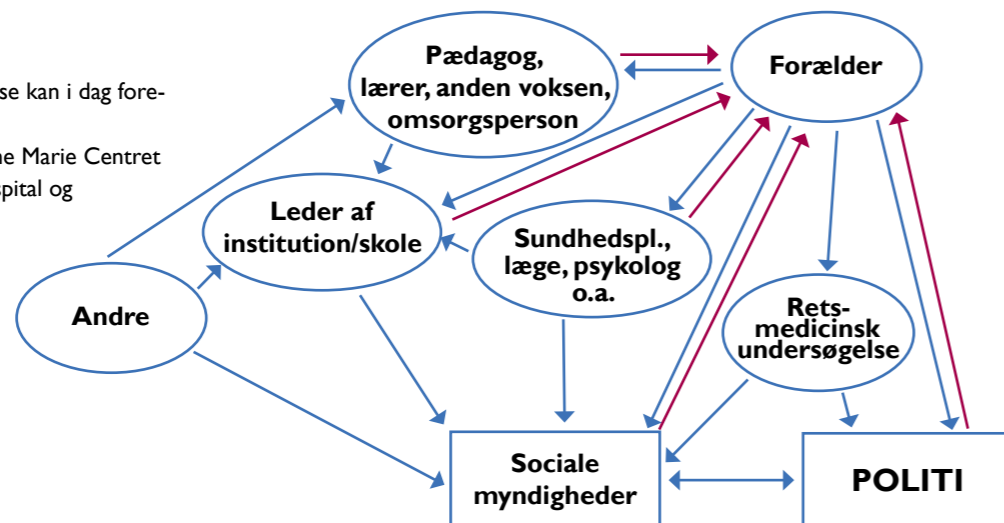
I det følgende bringes et antal tjeklister, som kan bruges som hjælp til at sikre, at du har husket det, du skal huske – og som hjælp til at angive de mulige veje, forpligtelser og muligheder du har i håndtering af mistanke eller konkret viden om seksuelle overgreb.

Husk: Uanset arbejdssted, sagens omfang, bekymringens tyngde, hvem der har gjort hvad mod hvem – så er det vigtigt at fastholde fokus på barnet.

Fokus på barnet og familien!

Retsmedicinsk undersøgelse kan i dag foretages tre steder i landet.

Rigshospitalet, ved Juliane Marie Centret
Odense Universitets Hospital og
Skejby Sygehus



Hvem taler med hvem

Diagrammet viser de kendte og væsentligste veje fra mistanken opstår eller viden kommer til en tredjepersons kendskab. Pilene viser den anbefalede kommandovej. De blå pile viser vejen ind i systemet, når mistanke / viden er rettet mod den ene eller begge forældre, som krænker. I disse tilfælde må fagpersonen ikke tage kontakt til forældrene, men skal overlade det til de sociale myndigheder og / eller politiet.

De røde pile angiver veje til tilbagemelding til forældrene i de situationer, hvor mistanke / viden retter sig mod en anden end barnets forældre.

Dagtilbud

Tjeklisten herunder gælder især for dig, der er ansat i fx vuggestue, børnehave, skole, klub eller andet lignende dag- eller fritidstilbud.

Er du pædagog, lærer, medhjælper eller på anden måde ansat uden lederansvar, så er din primære opgave at videregive viden til din leder. Du har, som enhver kommunalt ansat, skærpet underretningspligt. Pligten er personlig, og du kan opfylde din pligt ved at videregive din viden til din leder. Dog har du fortsat ansvar for også at følge op på, at underretningen gives videre til de sociale myndigheder, når det er påkrævet.

Ansats – ikke leder

- ✓ Underretningspligt
- ✓ Videregive viden til leder
- ✓ Hold fokus på barnet

Leder

- ✓ Underretningspligt
- ✓ Tag dig tid til at tænke og vurdere tyngden af den viden, du har fået!

Hvis mistanke eller viden retter sig mod en eller begge forældre, så må du **ikke** drøfte sagen med forældrene.

Underretningspligten må ikke tilsidesættes, selvom der allerede er et samarbejde i gang omkring et barn.

- ✓ Mulighed for at drøfte bekymrings sag i en tværfaglig gruppe / team / koordineringsgruppe
- ✓ Håndtering af sagen internt i institutionen / skolen / klubben
- ✓ Tavshedspligt
- ✓ Andet...

Hvis mistanken retter sig mod en eller begge forældre

- ✓ Skriftlig underretning til de sociale myndigheder
- ✓ Husk, at du i dette tilfælde ikke må orientere forældrene om mistanken
- ✓ Andet...

Tjeklisterne er vejledende, ikke udtømmende

Hvis mistanken retter sig mod en kommunal ansat (medarbejder eller leder)

- ✓ Kontakt kommunens personalechef om håndtering af sagen
- ✓ Skriftlig underretning til de sociale myndigheder
- ✓ Pressehåndtering. Hvem udtaler sig til pressen?
- ✓ Orientering til berørte / alle forældre og børn
- ✓ Andet...

Hvis mistanken retter sig mod en anden person end ansat eller forælder

- ✓ Skriftlig underretning til de sociale myndigheder
- ✓ Orientering til berørte forældre og børn
- ✓ Overvej, om der skal ske orientering til øvrige forældre og børn
- ✓ Pressehåndtering. Hvem udtaler sig til pressen?
- ✓ Andet...

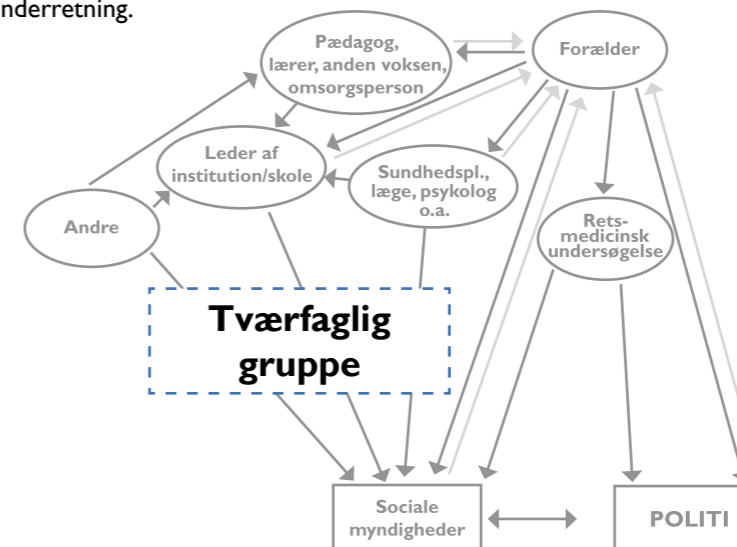
Hvis mistanken retter sig mod et andet barn i institutionen

- ✓ Pædagogisk indsats ift. børnene
- ✓ Samtale med de involverede børn og deres forældre
- ✓ Underretning til socialforvaltningen, så der sikres hjælp til begge / alle involverede børn
- ✓ Orientering til tilsynsmyndighed
- ✓ Pressehåndtering. Hvem udtaler sig til pressen?
- ✓ Andet...

Tværfaglig gruppe

Serviceovens § 37a gør klart, at der i enhver kommune skal være en tværfaglig gruppe med det formål at sikre, at støtte og indsats til udsatte børn og unge ydes tidligt og sammenhængende, og at den nødvendige faglige viden og kompetence er til rådighed. Mistanke eller viden om seksuelle overgreb / vold mod et barn eller en ung kan således også drøftes i den tværfaglige gruppe, før der sendes underretning til de sociale myndigheder.

I forhold til diagrammet på modstående side vil den tværfaglige gruppe således være placeret som et forum, hvor alle parter i princippet kan henvende sig før eller parallelt med indgivelse af underretning.



For sundhedspersonale gælder særlige regler om fx tavshedspligt. Der henvises til Dialoghåndbogen, 2004. Jf. RPL § 26.

Sundhedspersonale

Denne tjekliste gælder for dig, der er fx sundhedsplejerske, psykolog ved PPR eller har en tilsvarende funktion i tilknytning til, men ikke som direkte del af et dagtilbud eller en social myndighed. Listen gælder også for dig, der er læge ved kommunens skoler eller på anden måde ansat i sundhedssektoren.

Ansæt - ikke leder

- ✓ Underretningspligt
- ✓ Mulighed for at drøfte bekymrings sag i en tværfaglig gruppe
- ✓ Tavshedspligt
- ✓ Andet...

Leder

Hvis mistanken retter sig mod en eller begge forældre

- ✓ Skriftlig underretning til de sociale myndigheder
- ✓ Husk, at du i dette tilfælde ikke må orientere forældrene om mistanken
- ✓ Andet...

Hvis mistanken retter sig mod en kommunal ansat (medarbejder eller leder)

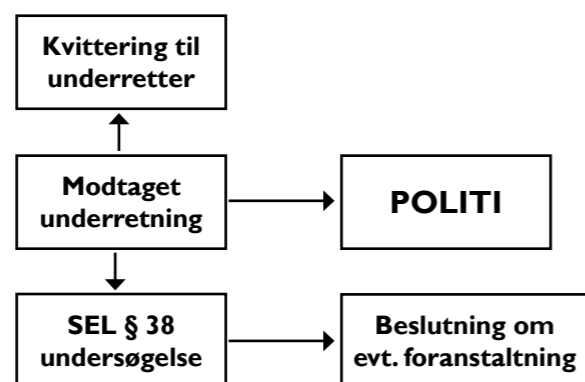
- ✓ Kontakt kommunens personalechef om håndtering af sagen
- ✓ Skriftlig underretning til de sociale myndigheder
- ✓ Pressehåndtering. Hvem udtaler sig til pressen?
- ✓ Andet...

Hvis mistanken retter sig mod en anden person end ansat eller forælder

- ✓ Skriftlig underretning
- ✓ Pressehåndtering. Hvem udtaler sig til pressen?
- ✓ Andet...

Underretning og handling

Diagrammet viser de umiddelbare veje og handlinger, der indgår i den sociale myndigheds håndtering af sagen, når der indgår en skriftlig eller mundtlig underretning om overgreb mod et barn eller en ung.



Fokus på barnet og familien!

Social myndighed

Denne tjekliste henvender sig til dig, der er ansat eller leder i den sociale myndighed, dvs. Socialforvaltningens børn- og ungeafdeling, familieafdeling eller tilsvarende enhed.

- ✓ Kvittering for modtaget underretning
- ✓ Vurder barnets behov for beskyttelse. Skal der handles her og nu, eller er der tid til nærmere undersøgelse, før handling iværksættes
- ✓ Mulighed for at drøfte sagen med din leder / i team eller gruppe
- ✓ Tavshedspligt
- ✓ § 38 undersøgelse – i det omfang sagen tilsiger, at det er påkrævet

- ✓ Beslutning om anmeldelse til politi ligger hos lederen, som også underskriver en anmeldelse
- ✓ Hjælp til den / de berørte børn og familier – på kort sigt og på lang sigt
- ✓ Andet...

Hvis mistanken retter sig mod en eller begge forældre

- ✓ Husk, at du i dette tilfælde ikke må orientere forældrene om mistanken, før der er taget stilling til evt. politianmeldelse. Anmeldes sagen, er det politiet, der afgør, hvornår der må rettes henvendelse til forældrene
- ✓ Andet...

Hvis mistanken retter sig mod en kommunal ansat (medarbejder eller leder)

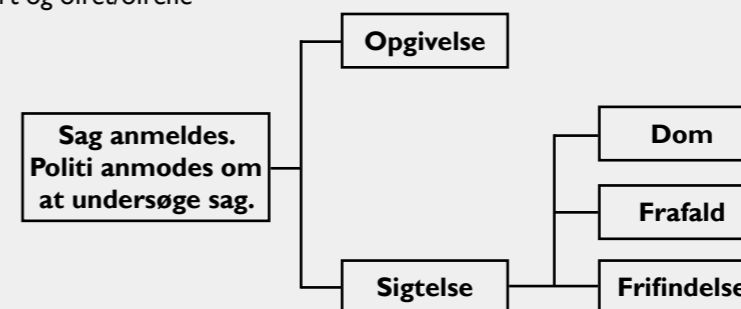
- ✓ Evt. anmeldelse til politi drøftes og besluttet i kommunens ledelse
- ✓ Evt. fritstilling af den ansatte besluttet i kommunens ledelse
- ✓ Pressehåndtering. Hvem udtaler sig til pressen?
- ✓ Orientering til berørte / alle forældre og børn
- ✓ Andet...

Hvis mistanken retter sig mod en anden person end ansat eller forælder

- ✓ Samtale med forældre og børn
- ✓ Evt. anmeldelse til politiet drøftes med forældrene, men kan besluttet alene i socialforvaltningens ledelse
- ✓ Pressehåndtering. Hvem udtaler sig til pressen?
- ✓ Andet...

Hvis mistanken retter sig mod et andet barn (under 15 år)

- ✓ Samtale med de involverede børn og forældre
- ✓ Mulighed for at anmode politiet om hjælp til at afdække sagens omfang
- ✓ Hjælp på kort og på lang sigt ift. alle involverede børn og forældre, både den krænkende part og ofret/ofrene



Anmeldelse til politi

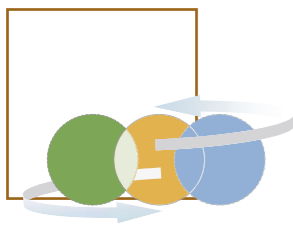
Her vises de første og umiddelbare handlinger i politiets håndtering af sagen, når de modtager en anmeldelse om overgreb mod et barn eller en ung. Diagrammet viser ikke alle de mulige veje i det strafferetslige system.

Underretning

Denne tjekliste handler om den skriftlige underretning – og hvilke oplysninger, der som minimum bør fremgå af en underretning. Underretningen indeholder faktuelle oplysninger om barnet. Tolkninger og holdninger indgår ikke i en underretning.

- ✓ Barnets navn og cpr.nr.
- ✓ Øvrige relevante, faktuelle oplysninger om barnets forhold
- ✓ Baggrund for underretningen
- ✓ Barnets udvikling generelt: fagligt, socialt, personligt
- ✓ Samarbejde med forældre
- ✓ Barnets egne udsagn, hvis barnet har fortalt om overgreb
- ✓ Barnets trivsel, mistrovisel, bekymringsadfærd
- ✓ Andet...

Vær opmærksom på regler om tavshedspligt



Før, under og efter

Det gode beredskab handler om tiden før, under og efter, at man som fagperson får mistanke eller viden om seksuelt overgreb eller vold mod et barn eller en ung.

Tiden før handler i høj grad om forebyggelse

- i mødet med børn og unge, integreret i samtale, samvær og undervisning
- gennem gode procedurer, ved ansættelse af personale i dag- og døgtilbud
- via det gode beredskab, som altid er klar til brug, opdateret og levende
- gennem bevidst integrering af temaet overgreb i faglige fora
- gennem særlig støtte og hjælp til forælderrollen, hvor der er behov for det

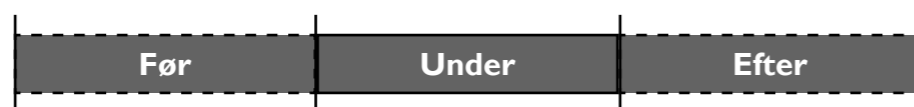
Når der opstår mistanke eller viden om seksuelt overgreb, skal beredskabet

- give klare anvisninger på handling, kompetence og kommandoveje
- give sikkerhed for, at alt huskes og intet glemmes i den ofte komplekse sagshåndtering
- sikre, at socialsagen ikke forsvinder i skyggen af en evt. politisag
- sikre, at fokus holdes på barnet
- sikre, at der sættes ind med den nødvendige hjælp på kort sigt

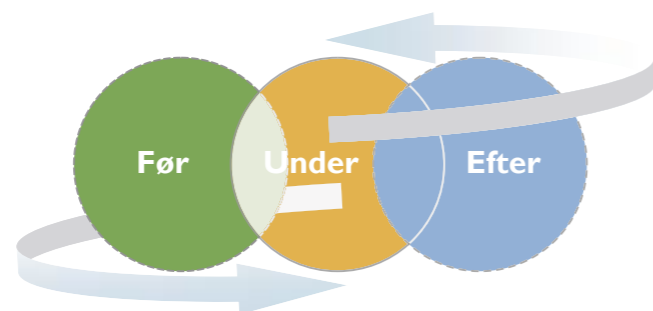
Tiden efter handler i høj grad om indsatsen på lang sigt

- Hvilke foranstaltninger kan bringes i anvendelse ift. barnet og ift. hele familien?
- Når barnet eller den unge søger om hjælp fem eller ti år efter overgrebet, hvilken hjælp er så til rådighed?
- Evaluering af ethvert forløb med henblik på at justere beredskabet, og for at sikre, at vigtig viden og læring bringes med ind i næste generation af sagsforløb og medarbejdergruppe.

Før, under og efter illustreres klassisk ved en linje, som et kontinuum med defineret start- og slutpunkt.



Men kendetegnende for det gode beredskab er, at det er i konstant bevægelse og udvikling. En bedre illustration vil derfor være cirkulær og uden egentlig afslutning. Viden og læring fra et forløb bringes med ind i næste forløb og kvalificerer beredskabet for eftertiden.



Børn og unge har krav på de bedste mulige vilkår for deres opvækst. De har krav på beskyttelse, udvikling og inddragelse, og de har krav på at blive set og hørt og på at opleve sammenhæng i deres tilværelse. Børn og unge har brug for voksne, der fortæller dem om livet og loven, om rettigheder og pligter. Voksne, der kender deres egne grænser, og som hjælper børn og unge med at sætte grænser. Børnene skal lære om retten til deres egen krop, de skal lære om gode og dårlige hemmeligheder, og de skal lære at sige nej, når andre børn eller voksne overskrider deres grænser - fysisk, psykisk eller seksuelt. Denne læring er ikke alene forældrenes ansvar. I dag- og døgtilbud er det yderst relevant at sætte temaet seksuelle overgreb og vold på dagsorden - på samme måde som fx trafikikkerhed og gode madvaner er på dagsorden.

Tjeklister
Dilemmaer
Case
Jura



Fysisk og psykisk vold

Vold kan umiddelbart opdeles i tre typer – psykisk, fysisk og seksuel vold.

Vold defineres her som den ødelæggende adfærd, et barn udsættes for fra forældre eller andre omsorgsgivere, og som forhindrer udviklingen af et positivt selvbillede hos barnet. Enhver form for vold bringer barnets udvikling og sundhed i fare. Vold er udtryk for, at barnet ikke frivilligt indgår i den handling, der begås mod barnet.

Psykisk vold kan beskrives som følelsesmæssig afvisning, trusler om at blive forladt, trusler om straf, indespærring eller andet tilsvarende. Der kan være tale om egentlig vanrøgt eller om generelt nedværdigende behandling.

Fysisk vold kan beskrives som korporlig afstraffelse, slag eller anden form for straf, hvor barnet rammes direkte på kroppen.

Seksuelt vold er alle former for seksuelle overgreb, hvor barnets tillid udnyttes til at tilfredsstille den voksnes seksuelle behov. Den seksuelle vold involverer meget ofte også både psykisk og fysisk vold foruden det seksuelle overgreb.

Vold kan ikke altid ses

Det er vigtigt at huske på, at ikke al vold kan ses på et barn. Fysisk vold efterlader oftest synlige mærker, blå mærker på kroppen, på arme eller ben eller måske i ansigtet. Men ofte er mærkerne skjult under tøjet.

Psykisk vold efterlader ikke synlige mærker uden på kroppen, men der sker skade på barnets psykiske / mentale udvikling – og skaden kan være lige så omfattende som ved fysisk vold.

Cases

I det følgende bringer vi to eksempler på situationer, hvor der meget vel kan vise sig at være grundlag for begrundet mistanke om, at et barn udsættes for fysisk og / eller psykisk vold. De to eksempler følger hver af et par spørgsmål, som kan bruges som afsæt for en faglig drøftelse i personalegruppen.

Fysisk vold

Per på 5 år løber på gangen i børnehaven. Ved et uheld støder Per sammen med en anden dreng og giver sig til at græde voldsomt. En af pædagogerne kommer til og trøster Per. Men Per er helt ulykkelig - og pædagogen undrer sig over, at det lille sammenstød kan gøre så ondt. Sammen kigger de på Pers overarm under blusen. Der er tydelige blå mærker på armen. Flere blå mærker, end der kan være opstået under sammenstødet. Per fortæller, at hans far blev meget vred og tog ham hårdt i armen i går ved aftensbordet, fordi Per kom til at spilde mælken.

Spørgsmål

- Hvilke billeder og tanker melder sig hos dig, når du hører om den situation?
- Pædagogen trøster Per – men bemærker samtidig, at han også har andre blå mærker på kroppen. Pædagogen mærker en tiltagende bekymring for, om Per bliver slået derhjemme. Hvad skal han gøre?

Psykisk vold

Tina er 8 år. Hun er en stille pige, meget alene og har aldrig kammerater med hjemme. Tina leger ikke med de andre børn i kvarteret, hvor hun bor. Hun har svært ved at koncentrere sig i skolen. Hun tænker hele tiden på, hvordan hendes mor har det. Tina mærker tit en angst indeni, og den blokerer for alt andet. Tinas mor er alkoholiker, og Tina er den, der passer lillesøster, handler ind og gør rent hjemme. Indimellem truer Tinas mor med at tage sit eget liv, eller hun bliver opfarende, hidsig og beskylder Tina for at stjæle hendes penge. Tina ved aldrig, hvordan hendes mor har det, når hun kommer hjem fra skole.

Konkret viden
Mistanke
Underretning

Ved mistanke eller viden om vold begået mod et barn eller en ung gælder samme procedure, ret og pligt som ved mistanke eller viden om seksuelle overgreb

Spørgsmål

- a. Hvilke tanker og billeder melder sig hos dig, når du læser om den situation, Tina er i?
b. Hvor og hvordan kan Tina få hjælp? Hvilke muligheder findes i dit lokalområde? Og hvordan kan du hjælpe Tina og andre børn, som udsættes for psykisk vold?
Tal evt. om forebyggende indsats og muligheden for at oplyse om vold i skolerne.

Dilemmaer

I det følgende skitseres to dilemmaer, du som fagperson må forholde dig til i mødet med vold – og især når du står tilbage med en mistanke om, at et barn udsættes for vold. De to dilemmaer følges af en række spørgsmål, I kan bruge som afsæt for egne overvejelser eller som indgang til en faglig drøftelse i personalegruppen.

Dilemma 1

Jørgen kommer for at hente sin søn Lars i børnehaven. Det er lige inden lukketid. Lars er optaget af en spændende leg, men Jørgen beordrer ham til at skynde sig at få sit tøj på. Da Lars ikke reagerer hurtigt nok, tager far ham håndfast ved hånden og får ham med ud i garderoben. Far hjælper ham meget resolut med at få overtøj og støvler på og siger, at Lars skal høre efter, når far siger, han skal hjem.

Pædagogen Mette kommer ud i garderoben. Men hun når ikke at sige noget til Jørgen eller Lars. Det hele går så hurtigt, og der er flere børn, der bliver hentet samtidig. Mette når dog lige at vinke farvel i døren. Hun kigger efter Lars og hans far, da de går hen over legepladsen. Da de når til lågen ser Mette, at Jørgen giver Lars et fladt slag hen over hovedet. Lars dukker sig og trækker sig væk fra far, der holder ham fast.

Spørgsmål:

- a. Lars og hans far Jørgen har forladt garderoben i huset, men de er stadig på børnehavens grund, da Jørgen slår til Lars. Mette ser, at Jørgen slår. Hvad skal og hvad kan Mette gøre?
b. Gør det nogen forskel, om episoden havde fundet sted inde i garderoben eller udenfor lågen, altså helt uden for børnehavens grund?

Dilemma 2

Birgitte er sundhedsplejerske. I dag har hun været på sit sidste besøg hos Ulla, der har født Emma for 9 måneder siden. Emma er familiens første barn, så der har været mange ting for Ulla at lære. Birgitte har ikke bemærket noget usædvanligt ved de tidligere besøg hos Emma. Kun, at hun var en lille pige, lidt stille, men umiddelbart at se til i god trivsel. Men i dag bemærker Birgitte, at det ikke er så let at få øjenkontakt med Emma. Emma har ikke taget på i vægt siden sidste besøg. Og ved den afsluttende test viser det sig, at Emma ikke reagerer aldersvarende. Birgitte bliver en smule bekymret, men tøver med at sige noget til Emmas mor, Ulla. Ulla fortæller, hvor god Emmas far er til at få hende til at sove. Det har været dejligt, især i den sidste tid, hvor hun er begyndt at tage nogle ordentlige skrigeture om aftenen, selvom hun har fået mad og er blevet skiftet. Emmas far bliver irriteret på Emma, når hun skriger på den måde. Så han er begyndt at tage Emma temmelig håndfast – og lægger hende i hendes seng og lukker døren til barneværelset. Han synes Ulla er for pylret og beder hende om at gå en tur, mens han får Emma til at sove. Birgitte har aldrig set Emmas far.

Spørgsmål

- a. Der er ingen synlige tegn på, at Emma har lidt overlast. Hvilke andre tegn og signaler bør give anledning til mistanke om vold mod et barn?
b: Hvad skal og hvad kan Birgitte gøre i situationen?

Jura

Der gælder særlige regler i straffeloven ift. vold. Det er strafbart at slå børn - dvs. at udøve fysisk vold. Det er også strafbart at udøve psykisk vold mod børn. De to former for vold er nævnt i Straffeloven. Desuden gør loven om forældremyndighed klart, at forældremyndigheden har pligt til at beskytte sit barn mod fysisk og psykisk vold og anden krænkende behandling.

Tjekliste

Denne tjekliste henvender sig til dig, der er ansat i et dag- eller døgntilbud for børn og unge, og som har mistanke eller viden om, at der er begået fysisk eller psykisk vold mod et barn eller en ung under 18 år.

- ✓ Drøft og vurder sammen med din leder tyngden af den viden, du har fået
- ✓ Er din viden / mistanke af en sådan karakter, at du skal underrette de sociale myndigheder?
- ✓ Drøft evt. sagen i den tværfaglig gruppe / koordinationsgruppen
- ✓ Skriftlig underretning – hvor sagen har en sådan karakter, at du har pligt til at handle
- ✓ Tavshedspligt – hvordan er det ift. den konkrete situation?
- ✓ Hvis mistanken retter sig mod den ene eller begge forældre – så husk, at du ikke må drøfte sagen med forældrene. Her skal der ske underretning til de sociale myndigheder
- ✓ De sociale myndigheder afgør, evt. i samarbejde med politiet, hvorvidt der er grundlag for at anmelde sagen til politiet
- ✓ Uanset om der bliver en politisag eller ej, så er der fortsat en socialsag, og der skal fortsat tages vare på barnet i dagtilbuddet
- ✓ Fokus på barnet!

Tjeklisterne på side 14-17 finder tilsvarende anvendelse, når der er mistanke eller viden om fysisk / psykisk vold.



Begreber

En lang række af de udtryk og begreber, der er anvendt i dette Inspirationskatalog bringes her med en kort beskrivelse og / eller den for tiden gældende definition. Ved hvert begreb henvises i margen til relevant jura ift. begrebet.

SEL/ABR § 35
Bek. 1092 af 8.12.2000
Vejl. 4 af 16.1.2002
STL § 141

Afværgepligt

Efter straffeloven er der ikke pligt til at anmelde en forbrydelse der er begået, men der er pligt til at gøre alt, hvad der står i ens magt for at afværge en alvorlig forbrydelse (STL § 141) – herunder at afværge, at en forbrydelse gentager sig. Afværgepligten gælder også for offentlige myndigheder. Afværgepligten gælder således også i forhold til incest og seksuelle overgreb.

For personer udenfor Socialforvaltningen kan afværgepligten opfyldes ved at underrette kommunens Socialforvaltning jævnfør Servicelovens § 35.

For personer i Socialforvaltningen kan pligten opfyldes ved at anmode politiet om at undersøge sagen.

Afhøring af børn og unge

Bek. 79 af 4.2.1998

Kommunen har pligt til at yde bistand til et barn eller en ung under 18 (15) år, der skal afhøres af politiet eller i retten.

Aktindsigt

FVL § 9-18
FVL § 9, stk. 3; § 15 stk. 1. nr. 3
FVL § 12
Vejl. 4 af 16.1.2002 pkt. 25

Der findes flere forskellige former for aktindsigt, og der gælder tilsvarende forskellige love for aktindsigt. Her skal blot nævnes de for temaet seksuelle overgreb og vold umiddelbart relevante principper.

Den, der er part i en sag, hvori der er eller vil blive truffet afgørelse af en forvaltningsmyndighed, kan forlange at blive gjort bekendt med sagens dokumenter.

Princippet gælder her, at alle parter i en sag har adgang til at undersøge sagsbehandlingen ved en offentlig myndighed. Forvaltningslovens § 9 er hovedbestemmelsen for opnåelse af aktindsigt.

Undtaget fra aktindsigt er de dele af et sagsmateriale, der er omfattet af en verserende straffesag, dvs. også de dele af en socialsag, der knytter an til en verserende politieforsknings. Desuden er interne arbejdsdokumenter undtaget fra aktindsigten, ligesom underretters identitet ved underretninger i særlige tilfælde kan undtages fra aktindsigten.

Anmeldelse

RPL § 742
STL § 141
Vejl. 4 af 16.1.2002 pkt. 27

Har man fået kendskab til, at der er begået en kriminel handling, bør der ske anmeldelse til politiet. Det betyder i denne sammenhæng, at hvis man har kendskab til eller begrundet mistanke om, at der er begået et seksuelt overgreb mod et barn, så bør der ske anmeldelse til politiet, som forestår den påkrævede efterforskning i sagen.

Har man mistanke - men ikke konkret viden - om, at der er begået seksuelt overgreb, kan man anmode politiet om at undersøge sagen.

Anmeldelse, afvisning af

RPL § 749, stk. 1

Politiet kan afvise en indgivet anmeldelse, hvis der ikke findes grundlag for at indlede efterforskning. Det vil sige, at politiet ikke foretager sig videre, og registrering sker alene i politiets eget register.

Bekymring

Diffus oplevelse af, at noget er galt med et barn eller i dets familie. Her er ikke tale om, at man har konkret viden om en konkret handling begået af en bestemt person. Her er heller ikke tale om bestyrket mistanke. Bekymringen alene bør derfor i første omgang føre til skærpet

observation af barnet i en periode og evt. samtale med forældrene, med mindre bekymringen går på, om forældrene begår overgreb (fysisk, psykisk eller seksuelt) mod barnet.

Beskikket advokat

Den person, der er sigtet i en sag, den formodede gerningsmand, har ret til beskikket advokatbistand under hele sagen. Det er retten, der beskikker advokaten.

RPL §§ 731-732

Bistandsadvokat

Som forurettet / offer i en straffesag har man ret til at få beskikket en bistandsadvokat. Bistandsadvokatens opgave er at rådgive og hjælpe den forurettede igennem hele sagen.

RPL § 741a

Blufærdighedskrænkelse

Blufærdighedskrænkelse handler om det forhold, at en person gennem sin adfærd opfører sig uterligt og derigennem krænker andres blufærdighed og / eller vækker forargelse ved sin adfærd. Den uterlige handling skal have relation til noget seksuelt og være af en vis grovhed for at kunne begrunde straf for blufærdighedskrænkelse. Handlingen er i sig selv ikke strafbar - men bliver strafbar som følge af den anden persons opfattelse / oplevelse af handlingen.

Blufærdighedskrænkelse omfatter fx beføling indenfor eller udenpå tøjet, kys, verbal uterlighed, beluring, forevisning og optagelse af utugtige billeder. Berøring med fx fingre, genstande, tunge udenfor skeden. (Sker der indtrængen i skeden falder forholdet ind under 'anden kønslig omgængelse end samleje.')

STL § 232

Børneattest

Børneattesten indeholder oplysninger om sædelighedsforbrydelse begået mod børn under 15 år. Børneattesten skal indhentes af arbejdsgivere, når de ansætter eller beskæftiger personer, der som led i udførelsen af deres opgaver skal have direkte kontakt med børn under 15 år. Medarbejder betyder her både ansat og frivillig medarbejder. Oplysninger i børneattesten slettes tidligst efter 20 år. Nogle oplysninger fremgår af attesten frem til pågældende fylder 80 år.

Bek. nr. 218 af 27.3.2001 § 36
Lov nr. 520 af 21.5.2005
Bek. nr. 640 af 21.6.2005
Bek. nr. 642 af 22.6.2005
Bek. nr. 645 af 24.6.2005
Bek. nr. 658 af 29.6.2005

Børn, der krænker børn

Når et barn under 15 år overtræder et andet barn under 15 års seksuelle grænser, er der tale om, at et barn krænker et andet barn. (Se bl.a. www.projekt-janus.dk)

Chatrum på internettet

Chatrum benyttes i dag som mødested for mange børn og unge. De mødes omkring fælles interesse, særlige temaer eller i chatrum, hvor der er mulighed for at mødes og 'tale' om det, man lige er optaget af. Der er som sådan ikke noget strafbart i at benytte chatrum på internettet. Men vær opmærksom på, at nogle voksne blander sig i debatten på sider, der ellers er forbeholdt børn. De voksne får adgang ved at oplyse forkert alder – og nogle voksne udnytter kontakten til at lokke børn til at mødes under falske forudsætninger. I værste fald fører et sådan møde til seksuelle overgreb / voldtægt.

Familie

Umiddelbart defineres familie som barnets / den unges biologiske familie (eller adoptivfamilie). Begrebet kan udvides til også at omfatte stedfamilie, ligesom det i nogle sammenhænge vil være relevant at udvide begrebet med bedsteforældre. Defineres familie som den snævre familie, vil det her være i betydningen blodsbeslægtet. I en bredere definition kan man tale om barnets opfattelse af, hvem der indgår i familien. I strafferetlig forstand skelnes mellem "slægtning i nedstigende linje", "broder eller søster" samt andre.

Fortrolige oplysninger

I Forvaltningsloven og i Straffeloven skelnes mellem almindelige og stærkt fortrolige oplysninger. Som udgangspunkt kan man sige, at en persons navn, køn og alder er almindelige oplysninger. Øvrige oplysninger om fx race, religion, seksualitet, kriminalitet m.fl. er fortrolige og må som udgangspunkt ikke videregives uden (skriftligt) samtykke fra den berørte person.

STL § 152 ff
FVL §§28-29, §§ 31-32

Det afgørende er her, som i al videndeling, at de oplysninger, der gives videre, skal være relevante for sagens oplysning og især, at der, som udgangspunkt, altid skal indhentes (skriftligt) samtykke til at videregive oplysninger. Se endvidere om Tavshedspligt.

Forældelse

STL §§ 93-94

Der gælder særlige regler for forældelse af sager, der handler om incest og seksuelle overgreb. Der henvises til Straffeloven for en fuldstændig oversigt. Ved incest og flere typer af overgreb mod børn under 15 år er forældelsesfristen 10 år fra ofrets fyldte 18. år. Ved overgreb mellem søskende og ved anden blufærdighedskrænkelser er forældelsesfristen 5 år fra ofrets fyldte 18. år.

Henlæggelse af sag hos politiet

RPL § 749, stk. 2
RPL §§ 721-723

Forbliver efterforskning uden resultat henlægges sagen - eller sagt med andre ord: politiets efterforskning indstilles.

Heteroseksuel

STL Kap. 23

Heteroseksualitet er udtryk for kønsdrift rettet mod individer af det andet køn (modsat homoseksualitet).

Homoseksuel

STL §§ 216-220
§§ 222-223
§ 225

Homoseksualitet er udtryk for kønsdrift rettet mod person af samme køn (modsat heteroseksualitet). Straffelovens § 225 gør gældende, at bestemmelserne i §§ 216-220 og 222-223 om forbrydelser mod kønssædeligheden finder tilsvarende anvendelse med hensyn til kønslig omgængelse med en person af samme køn.

Incest

STL § 210

Ordet incest kommer fra det latinske incestum(-us), der bedst oversættes med blodskam eller kønsforhold mellem nære slægtninge. Ordet incest indgår ikke direkte i Straffelovens tekst, men er alligevel et klart defineret juridisk begreb. I STL § 210 tales om samleje mellem slægtninge i lige nedstigende linje, samleje mellem søskende eller anden kønslig omgængelse indenfor det direkte slægtskab. Incest / blodskam handler således alene om den seksuelle krænkelse, der sker indenfor slægten og i direkte nedstigende linje, dvs. barn af biologiske forældre, bedsteforældre, oldeforældre osv.

Stedforældre, pleje- og adoptivforældre og andre voksne omsorgspersoner for barnet defineres juridisk udenfor begrebet incest / blodskam.

Incest (og seksuelle overgreb i øvrigt) omhandler personer af begge køn, dvs. forhold af såvel heteroseksuel som homoseksuel karakter.

Konkret viden

Konkret viden om, at et konkret barn har været udsat for en konkret handling, her et overgreb, fysisk, psykisk eller seksuelt, begået af en eller flere personer. Den konkrete viden kan komme fra direkte udsagn fra barnet, tilståelse fra krænkeren eller fra vidner.

Krænker

Begrebet krænker er ikke en diagnose, men relaterer sig til den grænseoverskridende / krænkende handling en person udøver overfor en anden person. Det er ikke muligt at udpege krænkeren alene ud fra deres sociale baggrund, status, alder eller fx udseende.

Der findes i litteraturen flere forskellige beskrivelser af typer af krænkeren. Der kan således findes opdelinger i to, tre eller flere typer. Desuden opdeles i mandlige og kvindelige krænkeren.

Såvel mandlige som kvindelige krænkeren beskrives generelt som asocial i tænkemåde, føler sig forfulgt, har en lav angsttolerance og et lavt selvværd. Deres handlinger er ofte impulsstyrede, og de søger at opfylde egne behov gennem seksuelle handlinger. Krænkeren har oftest selv været udsat for alvorlige omsorgssvigt og / eller seksuelle overgreb i barndommen. (jf. bl.a. Eva Hildebrandt, 1986, og Marianne Gram, 2000.) Se også pædofili.

Kønslig omgængelse

Udtrykket 'anden kønslig omgængelse end samleje' anvendes i straffeloven som udtryk for handlinger, der har samlejelignende karakter, fungerer som erstatning for samleje eller rummer et seksuelt overgreb, der nærmer sig samleje. Dvs. oralt samleje, anal samleje, fingre / genstande i skeden. Sådanne krænkelser ligestilles strafmæssigt med samleje.

STL §§ 224-225

Mistanke

Mistanke forstås her som mere end blot en bekymring. Mistanken handler om, at barnet har været udsat for en seksuelt grænseoverskridende adfærd fra en voksen eller fra et andet barn og kan formuleres fx på baggrund af en tidsobservation af barnet, barnets eget udsagn om hændelser, der har fundet sted eller viden, man har erhvervet sig på anden vis.

Omsorgssvigt

Omsorg defineres traditionelt som dels et udviklingspsykologisk begreb og dels et etisk begreb. Det handler om relation mellem mennesker og om den måde, hvorpå et menneske har behov for et andet menneskes opmærksomhed, indføling og medleven i livet. Når disse behov ikke opfyldes på passende måde, er der tale om et omsorgssvigt.

Omsorgssvigt defineres traditionelt som mangel på beskyttelse af børn, vold mod eller misrøgt af børn i betydningen aktiv eller passiv fysisk vold, aktiv eller passiv psykisk vold, seksuelt misbrug og strukturel vold (som en del af et samfunds struktur, hvor barnets sundhed og udvikling bringes i fare).

Pornografiske billeder af børn

I strafferetlig forstand tales her om optagelse af utugtige billeder, film e.l. af en person under 18 år med det forsæt at ville sælge eller på anden måde udbrede materialet. Billedmateriale i denne definition omhandler alle de i straffeloven nævnte seksuelle krænkelser, dvs. incest, samleje, anden kønslig omgængelse end samleje samt blufærdighedskrænkelser. Desuden omfattes billedmateriale, der viser børn, der har kønslig omgang med dyr eller med genstande.

STL § 230 og § 235

Optagelse, besiddelse samt udbredelse af pornografiske billeder af børn er strafbart.

Pædofili

Ifølge DSM IV (302.2.) – den anvendte liste over diagnoser - er en pædofil en person (ofte en mand), som retter sin seksualitet, sine seksuelle fantasier og adfærd mod børn. Mennesker, der er optaget af børnepornografi, betegnes pædofile. Nogle pædofile føler sig kun seksuelt tiltrukket af børn og ikke af voksne. Pædofili er almindeligvis en kronisk tilstand. Den forstyrrede seksualitet følges af udpræget besvær med at fungere socialt. Pædofili karakteriseres ved, at personen indenfor de seneste seks måneder gentagne gange har haft fantasier, seksuelt begær eller adfærd med seksuelt indhold med et mindreårigt barn. Den pædofile er per definition ældre end 16 år og er mindst fem år ældre end barnet.

Påtaleopgivelse

Anklagemyndigheden / politiet kan vælge at opgive en straffesag – oftest på grund af manglende mulighed for at føre bevis for, at der er begået et strafbart forhold, jfr. RPL §§ 721-724. Påtaleopgivelse er ikke det samme som en frifindelse. Der er alene tale om, at der ikke foreligger tilstrækkeligt med bevismateriale til at føre bevis for den begåede strafbare handling.

RPL § 721
RPL §§ 722-724

Samtale, med barnet

Samtale med et barn skal til enhver tid tilpasses barnets alder og udvikling (barnets modenhed) og skal ske med et passende sprogbrug ift. barnets oplevelser. Afhøring er politiets opgave. Beslutning om evt. foranstaltninger ift. barnet påhviler de sociale myndigheder. Alle instanser har behov for at kende barnets mening og holdning - men barnets behov er primært at være barn.

SEL/ABR § 58

Børn, der har været udsat for incest og / eller seksuelle overgreb har et naturligt behov for at bearbejde det, der er sket. Nogle børn fortæller selv enten med ord eller gennem deres leg eller tegninger. Andre børn taler ikke om det skete, men finder andre måder at udtrykke sorg, smerte, vrede og andre følelser på.

Det er vigtigt for børnene, at de ved, at de voksne er til rådighed, og at de voksne tør tale om det, der er sket. Tilsvarende vigtigt er det, at de voksne ikke afhører barnet. Det er en vanskelig, men ikke en umulig balance.

Samtale, med forældre

Når der opstår mistanke, eller hvis man får konkret viden om incest eller seksuelle overgreb, gælder særlige retningslinjer ift. forældrekontakt.

Som udgangspunkt bør forældre altid inddrages i forhold, der angår deres børns trivsel. Samtalen og den gode relation i forældresamarbejdet er derfor af stor betydning.

I sager om incest og i de fleste sager om seksuelle overgreb sker kontakten til barnets forældre enten direkte fra politiet eller, hvis sagen ikke anmeldes til politiet, fra de sociale myndigheder. Det gælder i sager, hvor mistanken eller den konkrete viden knytter sig til forældre eller til andre voksne, som direkte indgår i en forældre(-lignende) rolle. Her er det afgørende for sagens efterforskning og for sikring af bevismateriale, herunder evt. afhøring af barnet, at politi og / eller de sociale myndigheder varetager denne del af opgaven.

Seksualitet, børn

Seksualitet og især børns seksualitet opfattes og beskrives på mangfoldige måder afhængig af bl.a. hvilken udviklingspsykologisk teori og forståelsesramme, man vælger. Det hører i dag til den almindelige opfattelse, at børn har en form for seksualitet, og at selv helt små børn kan opleve en form for seksuel opstemthed. Hos drengespædbørn ses fx erektion, og små børn (2-3 års alderen) oplever nydelse ved berøring af egne kønsorganer. Viden om børns normale seksuelle udvikling og seksualitet er vigtig som udgangspunkt for vurdering af, hvornår der er tale om seksualiseret, dvs. ikke normal / afvigende seksuel adfærd.

Seksuelt overgreb

Begreberne seksuelt overgreb og seksuelt misbrug er forskellige udtryk for enhver form for seksuel krænkelse udover blodskam, i daglig tale benævnt incest. I juridisk sprogbrug skelnes klart mellem blodskam / incest og andre seksuelle overgreb. I litteraturen i øvrigt er grænserne mere flydende.

Seksuelle overgreb indbefatter samleje, anden kønslig omgængelse end samleje og blufærdighedskrænkelser i strafferetlig forstand - hvor relationen ikke er i direkte nedstigende linje.

Seksuelt overgreb (og incest) begået af en voksen mod et barn kan kort defineres således, at der i sådanne tilfælde er tale om, at:

- den voksne udnytter et barns tillid
- det seksuelle overgreb krænker barnets integritet
- det er en handling, som barnet ikke kan forstå eller misforstår, og som barnet ikke er modent til at give samtykke til
- det seksuelle overgreb er udtryk for den voksnes behov og på den voksnes betingelser

I straffeloven skelnes mellem forskellige former for handlinger, der kan defineres som seksuelt overgreb / misbrug af børn:

- voldtægt (STL § 216).
- samleje eller anden kønslig omgængelse mellem institutionspersonale og indsatte/anbragte (STL §§ 219, 224 og 225).
- samleje eller anden kønslig omgængelse med barn under 15 år (STL §§ 222, 224 og 225).
- samleje eller anden kønslig omgængelse med person under 18 år, der er pågældendes adoptivbarn, stedbarn eller betroet den pågældende til undervisning eller opdragelse (STL §§ 223, 224 og 225).
- samleje eller anden kønslig omgængelse mod betaling med en person under 18 år (STL §§ 223a, 224 og 225).
- bagmandsvirksomhed i relation til prostitution (STL §§ 228 og 229) og
- børnepornografi (STL §§ 230, 234 og 235).

Begrebet seksuelt overgreb anvendes tilsvarende, når et barn udviser seksuelt krænkende

adfærd overfor et andet barn. I denne forbindelse er der alene tale om børn under 15 år, dvs. under den kriminelle lavalder.

Seksuelt overgreb, stedbarn, plejebarn, adoptivbarn eller barn i anden form for varetægt

Straffelovens § 223 stk. 1 taler om seksuelle overgreb begået af en voksen omsorgsperson overfor enten stedbarn, plejebarn, adoptivbarn eller et andet barn / ung under 18 år, som er betroet den pågældende til undervisning eller opdragelse.

Bestemmelsen omfatter således andre voksne omsorgspersoner, der indgår i et forældre (-lignende) forhold til barnet, dvs. stedforældre, plejeforældre og adoptivforældre - men også fx ledere, lærere, pædagoger og medarbejdere i fritids- og foreningslivet.

Seksuelle overgreb, signaler

Nogle børn fortæller direkte om det, de har været udsat for eller vidne til. Et sådan verbalt udsagn skal tages alvorligt. Som udgangspunkt har børn ikke grund til at lyve eller fortælle fantasi historier om seksuelle hændelser.

Nogle børn udviser en seksualiseret adfærd, som ikke svarer til deres alder og modenhed. Også det skal tages alvorligt og bør give anledning til stærk bekymring for, om der kan være sket et seksuelt overgreb.

Dog findes der ikke en færdig tjekliste, så man kan sige, at hvis fem af nævnte signaler viser sig, så er der sket et overgreb på barnet. Som udgangspunkt må man derfor sige, at hvis et barn på nogen måde afviger fra en adfærd, man ville forvente af et barn i den alder og med den udvikling, så er der grund til at skærpe opmærksomheden på barnet.

Børn reagerer på enhver form for omsorgssvigt og mistrivsel – og de signaler, der ses her, ses som udgangspunkt også i forbindelse med seksuelle overgreb. Nogle børn reagerer indad, bliver stille og isolerer sig. Andre børn reagerer udad, bliver aggressive og styrende i en gruppe. Børn reagerer positivt og med trivsel på gode oplevelser og sund udvikling.

Børn reagerer tilsvarende (selv-)destruktivt på dårlige oplevelser og manglende omsorg og på enhver form for krænkelse af deres grænser.

Sigtelse

Når der hos politiet er begrundet mistanke om, at der er begået et strafbart forhold, kan der rejses sigtelse mod den formodede gerningsmand. Retsplejeloven indeholder ingen almindelig regel om, hvornår en person skal anses for sigtet. Derimod indeholder Retsplejeloven adskillige regler om den sigtedes rettigheder.

Sigtelse fører ikke automatisk frem til en egentlig retssag. Afhængig af efterforskningens resultat og bevismaterialets stilling kan sigtelsen enten opretholdes og føres til retten, eller sigtelsen kan frafaldes enten af politiet eller af anklagemyndigheden.

Straffeattest

Der findes tre typer af straffeattest. Den private, den offentlige og børneattesten. Fælles for alle tre typer gælder, at den person, straffeattesten omhandler, skal give skriftligt samtykke til, at attesten indhentes.

Den private straffeattest udstedes til private, der anmoder om det. Den private straffeattest indeholder oplysning om domme, bøder og tiltalefrafald efter gældende bestemmelse. Oplysninger fremgår af den private straffeattest i hhv. 3 eller 5 år afhængig af typen af oplysning.

Den straffeattest, der kan indhentes af offentlige myndigheder, indeholder de samme oplysninger som den private attest – men oplysninger i denne offentlige straffeattest slettes tidligst efter 10 år fra den endelige afgørelse.

Børneattesten indeholder oplysninger om sædelighedsforbrydelse begået mod børn under 15 år. Børneattesten skal indhentes af arbejdsgivere, når de ansætter eller beskæftiger personer, der som led i deres opgaver skal have direkte kontakt med børn under 15 år. Medarbejdere betyder her både ansat og frivillig medarbejder. Oplysninger i børneattesten slettes tidligst efter 20 år. Nogle oplysninger fremgår af attesten frem til pågældende fylder 80 år.

STL § 223, stk. 1

Bek. nr. 218 af 27.3.2001

FVL § 27
RSL kap. 3a samt
RSL § 43, stk. 2 og stk. 3
PRL kap. 5
STL §§ 152-157

Tavshedspligt

Tavshedspligt betyder ikke, at du har pligt til at være tavs - det betyder, at du skal have tilladelse til at tale.

Som udgangspunkt gælder, at enhver personoplysning er fortrolig og ikke må videregives, uden, at der er givet (skriftligt) samtykke dertil. Det er tilladt at videregive relevante oplysninger indenfor samme forvaltning. Men på tværs af forvaltninger skal der foreligge samtykke fra den eller de personer, oplysningerne vedrører.

I nogle kommuner udgør fx Socialforvaltning og Skole- kulturforvaltning en samlet enhedsforvaltning. Det er her vigtigt at være opmærksom på, at dette til trods, så udgør enhver skole sin egen forvaltningsmyndighed og indgår derfor ikke i Enhedsforvaltningen.

Tavshedspligten indgår som tema i en lang række love. Relevant her er umiddelbart Forvaltningsloven, Lov om retssikkerhed og administration og Lov om patienters retsstilling. I tilknytning hertil findes en særlig bekendtgørelse om underretningspligt overfor kommunen.

Desuden henvises til "Håndbog om hjælp til børn og unge gennem dialog og samarbejde med forældre", Socialministeriet, 2004, samt til folderen "Hvad må du sige?", Socialministeriet, 2005.

Bemærk, at reglerne om tavshedspligt må vige for reglerne om underretningspligt.

SEL §§ 33a, 35-36
Bek. om underretningspligt af
8.12.2000

Tiltale

Tiltale er et retligt skridt i straffesager, hvorved der sker indlevering af anklageskrift til retten, jfr. RPL § 831. Når politiet afslutter sin undersøgelse, er det op til anklagemyndigheden at afgøre, om der foreligger tilstrækkelige beviser til at rejse en tiltale. Efter RPL § 95 er de offentlige anklagere rigsadvokaten, statsadvokaterne, politimestrene (i København dog politidirektøren) samt de personer, der er ansat til at yde dem bistand. I sidste instans vil det være op til anklagemyndigheden at afgøre, om efterforskningen har givet tilstrækkeligt med beviser til, at der kan rejses tiltale. Se også: Sigtelse.

RPL § 95
RPL §§ 831

Tiltalefrafald

Anklagemyndigheden kan beslutte at frafalde tiltale, dvs. opgive at rejse en sag ved retten, uanset om efterforskningen har vist, at en straffesag kan forventes at føre til domfældelse. Tiltalefrafald kan ske på grund af sigtedes unge alder, særlige formildende omstændigheder eller ud fra en vurdering af, at retssagen ikke bør gennemføres. Ved tiltalefrafald kan der som alternativ fastsættes særlige vilkår.

RPL §§ 722-723

Underretning

En underretning baserer sig alene på de faktuelle forhold og de faktiske observationer og udtalelser, der vedrører barnet / den unge. Fortolkninger har som udgangspunkt ikke plads i en underretning. Bringes der fortolkninger, så skal de holdes klart adskilt fra de faktuelle oplysninger. Jf. tjekliste side 17.

Underretning, akut

Hvis et barn fx ikke bliver hentet i daginstitution, og det ikke er muligt at få fat i forældrene, eller hvis forældrene ved afhentningen er så påvirkede af alkohol eller andre stoffer, at det er uforsvarligt at udlevere barnet til forældrene, kan der være tale om en akut situation.

Hvis det konstateres, at et barn eller en ung har været udsat for overgreb, vold eller anden mishandling, er der normalt tale om en akut situation.

Ved akut underretning er det forvaltningens (ikke fx daginstitutionens) ansvar at orientere forældrene, med mindre andet aftales.

Underretningspligt

Enhver, der får kendskab til, at et barn udsættes for vanrøgt eller nedværdigende behandling eller lever under forhold, der bringer dets sundhed eller udvikling i fare, har personlig pligt til at underrette kommunen.

SEL/ABR § 36
ABR § 36a

Underretningspligt, skærpet

Skærpet underretningspligt er personlig og gælder for offentligt ansatte og for ansatte i private og selvejende institutioner, der udfører opgaver for det offentlige. Underretningspligten gælder, når et barn har vanskeligheder i forhold til dets daglige omgivelser, skolen eller samfundet eller i øvrigt lever under utilfredsstillende forhold, eller der er behov for støtte pga. nedsat fysisk eller psykisk funktionsevne - og det ikke kan afhjælpes i egen virksomhed.

Underretning, tværkommunal

Hvis en familie med et eller flere børn under 18 år flytter fra en kommune til en anden, og hvis fraflytningskommunen finder, at et eller flere af børnene har behov for særlig støtte, så har fraflytningskommunen pligt til at underrette tilflytningskommunen herom.

Vanrøgt

Barnets behov bliver ikke registreret af dets omsorgspersoner. De synlige tegn kan for eksempel være, at barnet er snavset og ulejet, får forkert ernæring, er understimuleret og er uden opsyn eller følelsesmæssig kontakt. Ved helt små børn ser man tegn på manglende følelsesmæssig respons i kontakten.

Videoafhøring

Politiet har mulighed for at optage afhøring på video, når barnet er i alderen 4-12 år. Børn yngre end fire år betragtes som udgangspunkt ikke som egnet / i stand til at aflægge vidneudsagn. Videoafhøring af børn under fire år og børn over 12 år kan bringes i anvendelse, hvor særlige forhold taler herfor. Det vil i så fald altid være en individuel vurdering og beslutning.

Video-kolposkop

Et apparat, der anvendes ifm. (retsmedicinsk) undersøgelse af børn, hvor der er mistanke / viden om, at der er sket seksuelle overgreb. Brugen af foto- eller videokolposkop gør det muligt at undersøge barnet med et absolut minimum af fysisk berøring. Samtidig sikres evt. bevismateriale i form af billeder til brug ved en mulig retssag.

Vold, psykisk, fysisk, seksuel

Vold er udtryk for, at barnet ikke frivilligt indgår i den handling, der begås mod barnet.

Psykisk vold kan beskrives som følelsesmæssig afvisning, trusler om at blive forladt, straf, indespærring o.l.

Fysisk vold kan beskrives som korporlig afstraffelse, slag eller anden form for straf, hvor barnet rammes direkte på kroppen.

Seksuel vold er alle former for seksuelle overgreb, hvor barnets tillid udnyttes til at tilfredsstille den voksnes seksuelle behov.

Incest og seksuelle overgreb er oftest på en og samme tid fysisk, psykisk og seksuel vold begået mod et barn.

Uanset typen af vold, der begås mod et barn, så er der tale om, at barnet udsættes for en adfærd fra forældrene eller andre omsorgsgivere, som er ødelæggende for, eller forhindrer udviklingen af et positivt selvbillede hos barnet. Enhver form for vold bringer barnets udvikling og sundhed i fare.

Voldtægt

I Straffeloven defineres voldtægt som samleje tiltvunget ved vold eller trussel om vold.

SEL/ABR § 35
Bek. nr. 1092 af 8.12.2000 om
underretningspligt §§ 1 og 2

SEL/ABR § 33a
Bek. nr. 4 af 16.1.2002 pkt. 26

RPL § 877a
RPL § 745e
Rigsadv. medd. nr. 2/2003

STL § 216



Jura

I dette kapitel finder du en kortfattet oversigt over den mest anvendte jura i forhold til håndtering af sager, der vedrører seksuelle overgreb mod børn samt fysisk og psykisk vold begået mod børn. Lov om børneattest bringes dog i sin helhed.

Det samlede lovkompendium er omfattende, og det vil føre for vidt her at bringe afskrift af lovttekster og tilhørende vejledninger og cirkulærer mm. For en samlet oversigt og direkte adgang til den nyeste lovgivning på området henvises til fx www.retsinfo.dk.

Opdelingen herunder er alfabetisk og opstillet således, at der henvises til Lovbekendtgørelsen med dens populærnavn, fx Serviceloven efterfulgt af en oversigt over de i materialet anvendte vejledninger, bekendtgørelser og cirkulærer.

I afsnittet om Serviceloven bringes desuden henvisning til relevante dele i Anbringelsesreformen, gældende pr. 1. januar 2006. Der bringes også referencer til Serviceloven i den nye udgave gældende pr. 1. januar 2007.

Børneattest

Lov om indhentelse af børneattest i forbindelse med ansættelse af personale mv.
Lov nr. 520 af 21/06/2005

- § 1. Loven gælder for offentlige forvaltningsmyndigheder og for private fysiske og juridiske personer.
- § 2. Vedkommende minister fastsætter nærmere regler om indhentelse af børneattest, jf. stk. 3, inden myndigheder og private fysiske og juridiske personer ansætter eller beskæftiger personer, der som led i udførelsen af deres opgaver skal have direkte kontakt med børn under 15 år. Vedkommende minister kan fastsætte regler om tilsyn.
- Stk. 2. Vedkommende minister kan tilsvarende fastsætte regler om indhentelse af børneattest for de i stk. 1 nævnte fysiske personers ægtefæller, samlevende og hjemmeboende børn, såfremt disse vil kunne få direkte kontakt med børn under 15 år. Vedkommende minister kan fastsætte regler om tilsyn.
- Stk. 3. Ved en børneattest forstås en attest med oplysninger som nævnt i § 36 i bekendtgørelse om behandling af personoplysninger i Det Centrale Kriminalregister (Kriminalregisteret).
- Stk. 4. I regler fastsat efter stk. 1 og 2 kan det bestemmes, at forsætlig overtrædelse af reglerne straffes med bøde. Dette gælder dog ikke for offentlige forvaltningsmyndigheders overtrædelser. Der kan pålægges selskaber m.v. (juridiske personer) strafansvar efter reglerne i straffelovens 5. kapitel.
- § 3. Indhentelse af attest som nævnt i § 2, stk. 1 og 2, skal ske i overensstemmelse med de regler, der gælder for sådanne attester.
- § 4. Myndigheder og private fysiske og juridiske personer, som indhenter børneattester på grundlag af regler udstedt i medfør af § 2, stk. 1 og 2, skal ikke af denne grund foretage anmeldelse til eller indhente udtalelse eller tilladelse fra Datatilsynet i henhold til persondatalovens kapitel 12 eller 13.

BEK nr. 640 af 21/06/2005

Bekendtgørelse om indhentelse af børneattest ved ansættelse og beskæftigelse af personer i visse skoler og visse frivillige foreninger

BEK nr. 642 af 22/06/2005

Bekendtgørelse om indhentelse af børneattest ved ansættelse og beskæftigelse af personer i dagtilbud til børn m.v.

BEK nr. 645 af 24/06/2005

Bekendtgørelse om indhentelse af børneattest ved ansættelse og beskæftigelse af personer i idrætsforeninger, på musik-, ballet-, danse- og rideskoler samt ridecentre og motions- og fitnesscentre

BEK nr. 658 af 29/06/2005

Bekendtgørelse om indhentelse af børneattest ved ansættelse og beskæftigelse af personer i visse tilbud efter lov om social service og i frivillige sociale organisationer

BEK nr. 218 af 27. marts 2001

Bekendtgørelse om behandling af personoplysninger i Det Centrale Kriminalregister (Kriminalregisteret)

Forvaltningsloven (FVL)

Lov nr. 571 af 19/12/1985

Loven gælder for behandlingen af sager, hvori der er eller vil blive truffet afgørelse af en forvaltningsmyndighed.

§§ 9-16: Særligt om aktindsigt og undtagelse fra aktindsigt

§§ 27-31: Særligt om tavshedspligt og videregivelse af oplysninger

BEK nr. 1042 af 8.12.2000

Her henvises i øvrigt til Dialoghåndbogen: Håndbog om hjælp til børn og unge gennem dialog og samarbejde med forældrene. Socialministeriet, februar 2004.

Forældremyndighedsloven (FML)

Lov om forældremyndighed og samvær Lov nr. 387 af 14/06/1995

Offentlighedsloven (OFL):

Lov nr. 572 af 19/12/1985

Patientretsstillingslov (PRL)

Lov nr. 482 af 01/07/1998

Kap. 5, især § 26 stk. 2 nr. 2, Værdispringsreglen

Retsplejeloven (RPL)

Bekendtgørelse af lov om rettens pleje LBK nr. 961 af 21/09/2004

- § 95 Offentlige anklagere
- § 721 Påtaleopgivelse
- § 722 Tiltalefrafald
- § 731 a Videoafhøring af børn
- § 742 Anmeldelse til politiet
- § 749 Afvisning af anmeldelse
- § 750 Om vidnepligt

Retssikkerhedsloven (RSL)

Bekendtgørelse af lov om retssikkerhed og administration på det sociale område LBK nr. 72 af 06/02/2004

- § 10 Dokumentation i sagsarbejdet
- § 11 c Fravigelse af kravet om samtykke

Serviceoven og Anbringelsesreformen

Serviceoven undergår i disse år en del forandringer. I det følgende henvises derfor til tre kendte lovttekster, dels den nu gældende Serviceov, dels Anbringelsesreformen og dels den nye Serviceov, som vil være gældende, når kommunalreformen træder i kraft.

- A) LBK 280 af 5. april 2004 - Lov om social service, gældende frem til 31.12.2006
- B) Lov nr. 1442 af 22. december 2004 - Anbringelsesreformen, gældende fra 1.1.2006
- C) L 38 - Lov om social service, gældende fra 1.1.2007

Serviceoven - gældende

LBK nr. 280 af 05/04/2005

- § 5 Råd og vejledning
- § 6 Generelt tilsyn med børn og unge
- § 33 Tidlig indsats
- § 33 a Tværkommunal underretning
- § 35 Underretningspligt for ansatte i offentlig og privat tjeneste
- § 36 Underretningspligt for enhver borger
- § 38 Undersøgelse af barnets forhold
- § 39 Tvangsundersøgelse
- § 40 Foranstaltninger

Vejledning nr. 4 af 16.1.2002

- om særlig støtte til børn og unge (Især pkt. 25-27 og pkt. 38-60)

Bek nr. 1092 af 08.02.2002

Bekendtgørelse om underretningspligt for kommunen efter Lov om social service

Anbringelsesreformen - gældende pr. 1. januar 2006

Lov nr. 1442 af 22.12.2004 - ændringer ift. nugældende Serviceov

- § 4 stk. 2 Sammenhængende børnepolitik, skal være udarbejdet senest med udgangen af 2006
- § 36 a Kvittering for modtaget underretning, inden 6 dage
- § 38 Undersøgelse af barnets forhold. Ændret tekst med præcisering af flere enkeltelementer i undersøgelsen
- § 40 Foranstaltninger. Ændret tekst ift. nugældende

Lov om social service - gældende pr. 1. januar 2007

Lov nr. 573 af 24.06.2005

- Kapitel 6 Børn og unge
- § 11 Råd og vejledning til børn og unge og deres familier

- Kapitel 11 Særlig støtte til børn og unge
- § 46 stk. 2 Tidlig og sammenhængende indsats
- § 49 Tværfaglig gruppe
- § 50 Undersøgelse af barnets forhold
- § 52 Foranstaltninger

- § 152 Tværkommunal underretningspligt
- § 153 stk. 1-2 Underretningspligt for ansat i offentlig eller privat tjeneste
- § 154 Underretning for enhver borger
- § 155 Kvittering for modtaget underretning, inden 6 dage

Straffeloven (STL)

Bekendtgørelse af straffeloven LBK nr 960 af 21/09/2004

- § 141 Afværgepligt
- § 152 Uberettiget videregivelse af fortrolige oplysninger
- § 152 e Undtagelse fra bestemmelserne i §§ 152-152 d om videregivelse af oplysninger

Kapitel 23 om forbrydelser i familieforhold, §§ 208 - 215, især:

- § 210 Blodskam / incest. Samleje eller anden kønslig omgængelse med slægtning i nedstigende linje eller mellem søskende
- § 213 Fysisk og / eller psykisk vold

Kapitel 24 om forbrydelser mod kønsædeligheden, §§ 216 - 236, især:

- §§ 216-222 Voldtægt, samleje eller anden kønslig omgang med personer under 18 år, køb af seksuel ydelse af person under 18 år, ansat eller tilsynsførende ved institution for personer med vidtgående psykisk handicap.
- § 223 Samleje eller anden kønslig omgængelse med ... person under 18 år betroet i varetægt eller til undervisning.

§§ 234-235 Optagelse, salg og distribuering af pornografisk materiale af børn under 18 år

Kapitel 25 om forbrydelser mod liv og legeme, især:

§§ 244-245 Fysisk vold

BEK nr. 79 af 04/02/1998

Bekendtgørelse om kommunens bistand til børn og unge i forbindelse med uden- og indenretlig afhøring

CIR nr. 36 af 18/02/1966

Cirkulære angående indberetning om straffesager mod personer ansat under staten m.m.

Rigsadvokatens meddelelse nr. 2/2003 af 27.6.2003

om videoafhøring af børn i sædelighedssager, recovered memory m.v.

Sygesikringsloven (SSL)

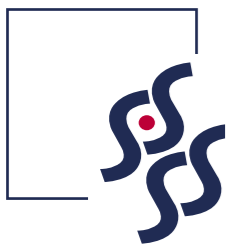
Bekendtgørelse af lov om offentlig sygesikring LBK nr. 509 af 01/07/1998

BEK nr. 187 af 18/03/2005

Bekendtgørelse om tilskud efter sygesikringsloven til psykologbehandling for særligt udsatte grupper

Tavhedspligt - er et stadig aktuelt tema og indgår i en lang række love og bekendtgørelser. Hjælp til at bevare overblikket findes bl.a. i flg. to udgivelser fra Socialministeriet:

- Dialoghåndbogen.
Håndbog om hjælp til børn og unge gennem dialog og samarbejde med forældrene, 2004.
- Hvad må du sige? 2005.



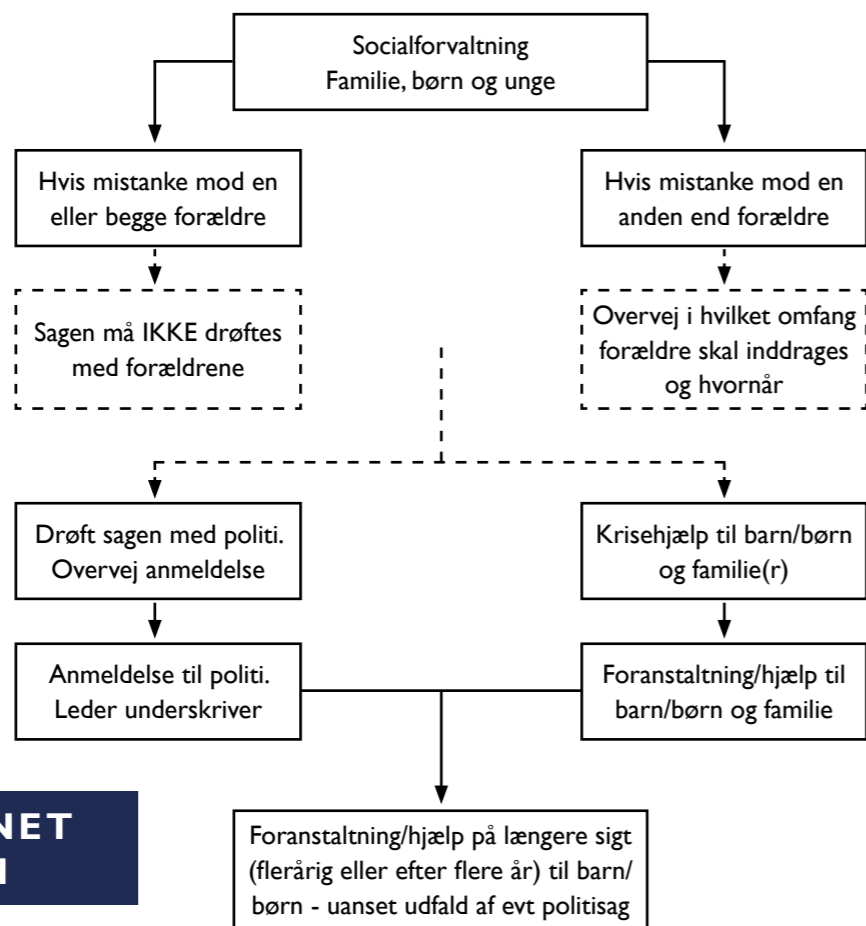
Det gode beredskab

Det gode beredskab bliver til gennem en proces, som er forsøgt beskrevet i dette Inspirationskatalog. Det gode beredskab har fokus på barnet - og det har fokus på uddannelse, efter- og videreuddannelse af personale - og det er med til at sikre, at den nødvendige faglige hjælp og supervision er til rådighed for de professionelle, der varetager opgaven i det daglige.

Det gode beredskab består af mange ord - og det skal holdes ved lige gennem opdateringer, evalueringer og fortsatte faglige diskussioner i de relevante personalegrupper.

Samtidig erkender vi, at der kan være behov for at synliggøre indholdet af beredskabsplanen, de væsentligste pointer og især kommandoveje på en mere enkel og overskuelig måde. I diagrammet herunder giver vi et eksempel på en sådan skematisk oversigt. Det kan på ingen måde erstatte det mere omfattende materiale. Men det kan tjene til en hurtig genvej til de væsentligste oplysninger.

Beredskabet skal holdes ajour. Og det skal være kendt af alle - også nye kollegaer i afdelingen.

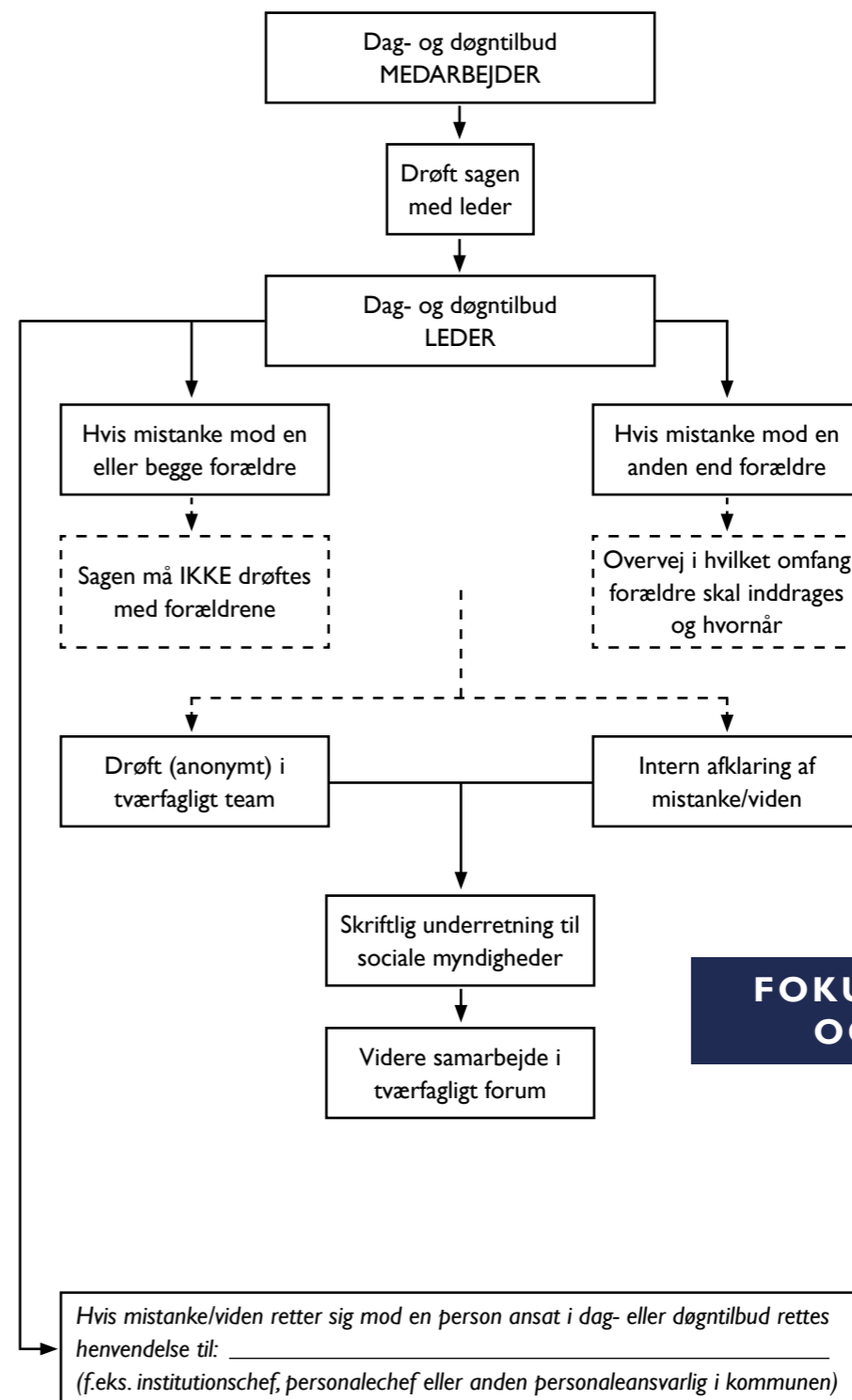


FOKUS PÅ BARNET OG FAMILIEN

Hvis mistanke/viden retter sig mod en person ansat i dag- eller døgntilbud retter forvaltningens leder henvendelse til: _____
(f.eks. institutionschef, personalechef eller anden personaleansvarlig i kommunen)

Kontaktpersoner

Børn- & Ungeafdelingens leder _____ Tlf. _____ Mobil _____
 Souschef _____ Tlf. _____ Mobil _____
 Børn- & Ungeudvalgets formand _____ Tlf. _____ Mobil _____
 Politi _____ Tlf. _____



FOKUS PÅ BARNET OG FAMILIEN

Kontaktpersoner

Institutionens leder _____ Tlf. _____ Mobil _____
 Institutionens souschef _____ Tlf. _____ Mobil _____
 Socialforvaltning _____ Tlf. _____ Tlf. (2) _____
 Rådighedsvagt _____ Tlf. _____
 Politi _____ Tlf. _____

